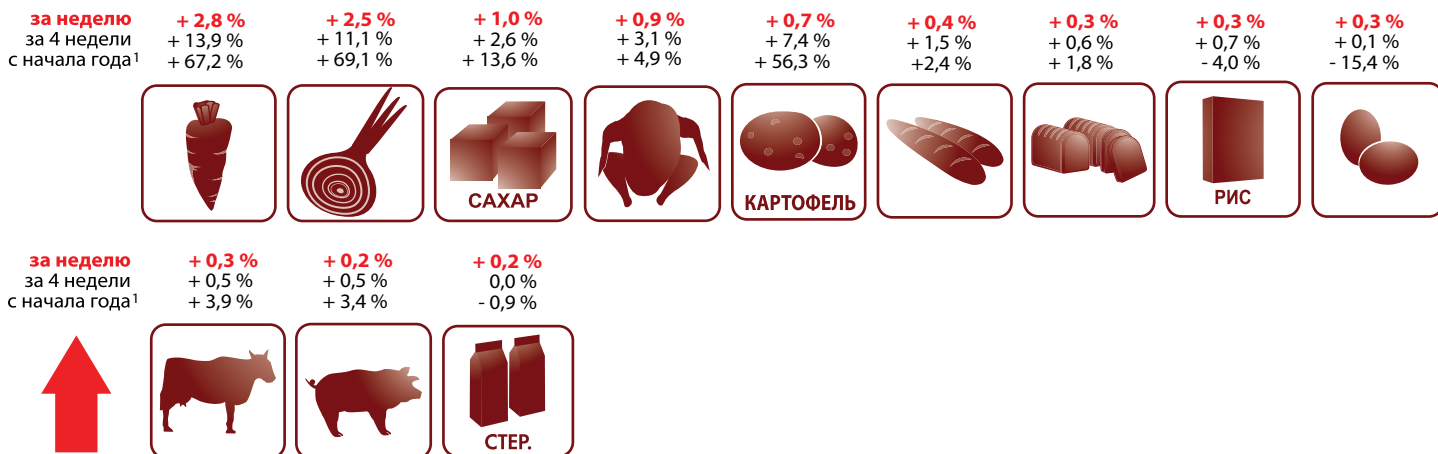


ПОТРЕБИТЕЛЬСКИЕ РЫНКИ Российской Федерации

обзор за период с 17 по 23 июля 2012 г.

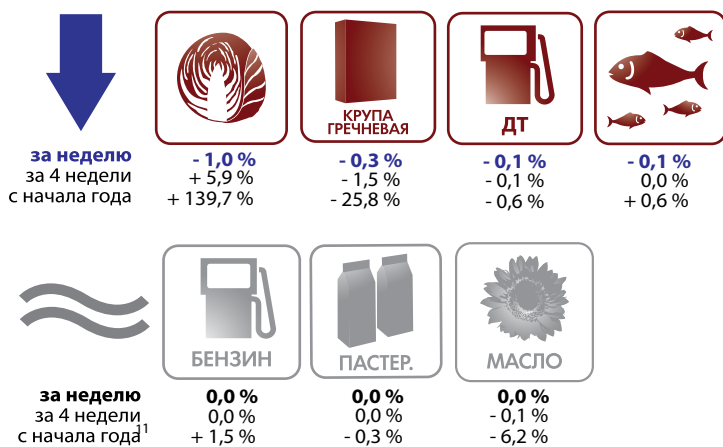
ЦЕНОВАЯ СИТУАЦИЯ НА 23 ИЮЛЯ 2012 Г.



РОССИЙСКАЯ ФЕДЕРАЦИЯ

Изменение потребительских² цен

за неделю + 0,2 %
за 4 недели + 1,5 %
с начала года + 4,4 %



ВАЖНО!

Динамика изменения абсолютных значений цен, приведенных на графиках, может отличаться от изменений цен, указанных в таблице. Это связано с изменением Росстатом методики учета весов регионов при формировании средних абсолютных значений потребительских цен по Российской Федерации по отдельным товарам.

СОДЕРЖАНИЕ

Ценовая ситуация с 17 по 23 июля 2012 г.	2
Изменение цен на товары	3
Мясо курицы	3
Свинина	4
Говядина	5
Яйца куриные	6
Молоко	7
Хлеб	8
Рыба	9
Сахар - песок	10
Масло подсолнечное	11
Флодоовощная продукция	12
Крупы	15
Автомобильное топливо	16
Розничные цены на товары в регионах	17
Регионы с ростом цен за 4 недели более 30%	19
Методика составления обзора	20
Интересные события	21

¹ По молоку стерилизованному, рису, свинине, моркови, луку и дизельному топливу данные представлены на 23 июля 2012 г. к 10 января 2012 г.

² Здесь и далее: под потребительскими ценами подразумеваются средние цены на товары в отчетной неделе.

ДИНАМИКА ЦЕН НА ТОВАРЫ



КУРЫ

(кроме куриных окорочков)

Вторую неделю подряд потребительские цены на кур (кроме окорочков) растут на 0,9%. При этом по сравнению с прошлым годом цены на кур выше на 3,9%: 23 июля 2012 г. – 107,55 руб./кг, 25 июля 2011 г. – 103,51 руб./кг.

По данным Ассоциации российских операторов рынка мяса птицы, в отчетной неделе средние цены российских производителей на куриные тушки в Центральной России выросли на 2,7%, с 85,55 до 87,83 руб./кг.

По данным Национальной мясной ассоциации, оптовые цены на импортные куриные окорочка в среднем в европейской части России с 5 по 18 июля 2012 г. не изменились и составили 87,46 руб./кг.

По данным Росстата, в январе-июне 2012 г. по сравнению с аналогичным периодом 2011 г. объем производства птицы на убой в живом весе в хозяйствах всех категорий Российской Федерации вырос на 14,9%, с 2,0 до 2,3 млн. т, объем промышленного производства мяса и субпродуктов пищевых домашней птицы вырос на 16,5%, с 1,4 до 1,6 млн. т.

По предварительным данным ФТС России, объем импорта мяса птицы в январе-июне 2012 г. по сравнению с аналогичным периодом прошлого года вырос на 5,1%, с 196,7 до 206,6 тыс. т. Указанное увеличение связано с низкой базой 2011 г., когда импорт сдерживался высокими переходящими остатками на начало года.

По оценкам участников рынка, в ближайшее время ожидается продолжение роста потребительских цен на кур в связи с увеличением спроса на мясо птицы и наблюдающимся увеличением оптовых цен. Так, за период с 25 июня по 23 июля 2012 г. средние цены российских производителей на куриные тушки в Центральной России выросли на 7,4%, при этом розничные цены на кур за тот же период выросли на 3,1%. Рост цен производителей обусловлен увеличением цен на корма. Так, по данным Российского зернового союза, за период с 15 июня по 20 июля 2012 г. средние цены на фуражную пшеницу в Центральной России выросли на 12,5%, с 6250 до 7033 руб./т, на фуражный ячмень – на 15,6%, с 5450 до 6300 руб./т.

Максимальный рост потребительских цен на кур в отчетной неделе отмечен в Архангельской области. По данным Министерства промышленности и торговли Архангельской области, указанный рост обусловлен повышением отпускных цен производителями, связанного с удорожанием кормовой базы для птицы.

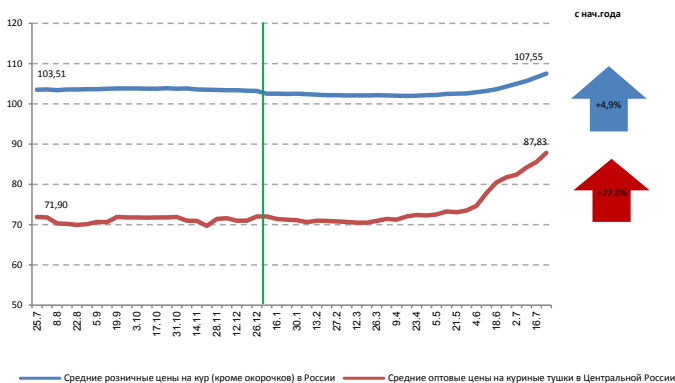


Архангельская область	+ 4,5 %	+ 8,4 %
Республика Тыва	+ 3,8 %	+ 3,8 %
Ставропольский край	+ 3,0 %	+ 4,1 %
Иркутская область	+ 2,7 %	+ 7,6 %
Приморский край	+ 2,4 %	+ 3,5 %

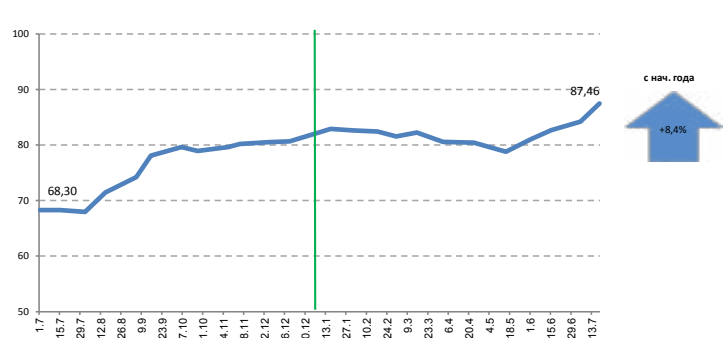


РОССИЙСКАЯ ФЕДЕРАЦИЯ	за неделю	за 4 недели
Липецкая область	- 0,5 %	+ 1,4 %
Пермский край	- 0,7 %	+ 0,5 %
Томская область	- 0,7 %	- 0,8 %
Республика Ингушетия	- 0,8 %	+ 1,2 %
Удмуртская Республика	- 1,0 %	+ 1,4 %

Динамика цен на кур (кроме куриных окорочков), руб./кг
(Росстат, Ассоциация российских операторов рынка мяса птицы)



Динамика оптовых цен на импортные куриные окорочка, руб./кг
(средние в европейской части России по данным Национальной мясной ассоциации)



Цены на куриные окорочка, руб./кг
(for Georgia, USA)





СВИНИНА

(кроме бескостного мяса)



Республика Алтай	+ 5,2 %	+ 5,2 %
Архангельская область	+ 1,4 %	+ 1,3 %
Липецкая область	+ 1,4 %	+ 3,4 %
Хабаровский край	+ 1,4 %	+ 0,8 %
Камчатский край	+ 1,0 %	+ 1,0 %



РОССИЙСКАЯ ФЕДЕРАЦИЯ	за неделю	за 4 недели
Тверская область	- 0,4 %	- 0,3 %
Новосибирская область	- 0,4 %	+ 1,2 %
Самарская область	- 0,5 %	+ 0,7 %
Смоленская область	- 0,7 %	+ 1,4 %
Астраханская область	- 0,7 %	- 2,3 %

В отчетной неделе потребительские цены на свинину (кроме бескостного мяса) выросли на 0,2% (на прошлой – на 0,1%). При этом цены по сравнению с прошлым годом выше на 7,3%: 23 июля 2012 г. – 219,13 руб./кг, 25 июля 2011 г. – 204,16 руб./кг.

По данным Национального союза свиноводов (НСС), за период с 13 по 20 июля 2012 г. в среднем по ЦФО цены на живых свиней отечественного производства снизились на 0,6%, с 94,69 до 94,15 руб./кг, на полутуши - на 1,0%, с 137,25 до 135,91 руб./кг.

По данным Национальной мясной ассоциации, оптовые цены на импортную свинину в среднем в европейской части России с 5 по 18 июля 2012 г. снизились на 0,4%, с 172,70 до 172,02 руб./кг.

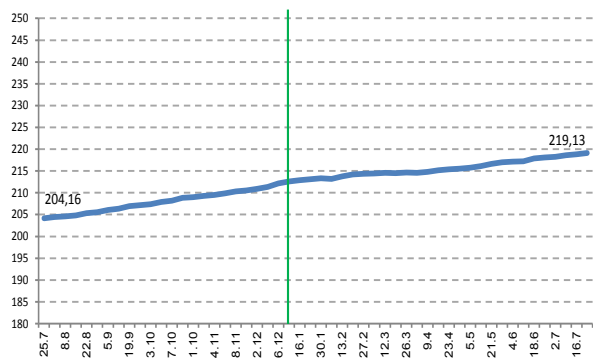
По данным Росстата, в январе-июне 2012 г. по сравнению с аналогичным периодом 2011 г. объем производства свиней на убой в живом весе в хозяйствах всех категорий Российской Федерации вырос на 6,6%, с 1,3 до 1,4 млн. т, объем промышленного производства свинины (кроме субпродуктов) вырос на 12,3%, с 404,0 до 453,7 тыс. т.

По предварительным данным ФТС России, объем импорта свинины в январе-июне 2012 г. по сравнению с аналогичным периодом прошлого года снизился на 8,7%, с 354,3 до 323,5 тыс. т.

По оценкам участников рынка, рост розничных цен на свинину связан с ростом ее потребления. В связи с этим в ближайшее время ожидается продолжение незначительного роста розничных цен на свинину.

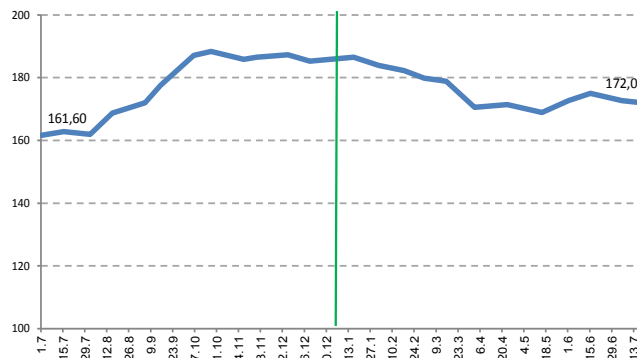
Максимальный рост потребительских цен на свинину (кроме бескостного мяса) в отчетной неделе отмечен в Республике Алтай. По данным Министерства экономического развития и инвестиций Республики Алтай, указанный рост связан увеличением стоимости свинины на розничных рынках региона, обусловленного сезонным спросом на продукцию со стороны туристов.

Динамика цен на свинину, руб./кг
(Росстат)



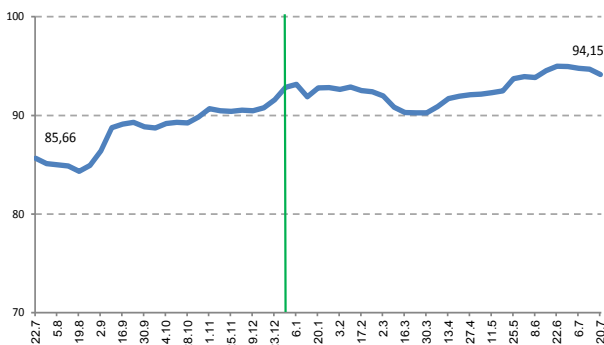
с нач. года
+3,4%

Динамика оптовых цен на импортную свинину, руб./кг
(Национальная мясная ассоциация)



с нач. года
-7,2%

Динамика цен на живых свиней, руб./кг
(средние по ЦФО по данным Национального союза свиноводов)



с нач. года
+1,4%

Фьючерсы на живых товарных свиней, руб./кг
(Чикагская товарная биржа)



с нач. года
+18,1%



ГОВЯДИНА

(кроме бескостного мяса)

В отчетной неделе потребительские цены на говядину выросли на 0,3% (на прошлой - не изменились). При этом по сравнению с прошлым годом цены выше на 11,2%: 23 июля 2012 г. – 244,69 руб./кг, 25 июля 2011 г. – 220,01 руб./кг.

По данным Национальной мясной ассоциации, оптовые цены на импортную бескостную говядину в среднем в европейской части России с 5 по 18 июля 2012 г. снизились на 0,2% с 198,11 до 197,69 руб./кг.

По данным Росстата, в январе-июне 2012 г. по сравнению с аналогичным периодом 2011 г. объем производства крупного рогатого скота на убой в живом весе в хозяйствах всех категорий Российской Федерации вырос на 1,1%, с 1082,7 до 1094,4 тыс. т, объем промышленного производства говядины (кроме субпродуктов) снизился на 7,0%, с 97,9 до 91,1 тыс. т.

По предварительным данным ФТС России, объем импорта говядины в январе-июне 2012 г. по сравнению с аналогичным периодом прошлого года снизился на 15,6%, с 358,1 до 302,4 тыс. т.

По оценкам участников рынка, в ближайшее время ожидается незначительный рост розничных цен на говядину, что обусловлено снижением импорта и промышленного производства.

advis.ru: Россия требует действенные гарантии безопасности для возобновления поставок скота из Евросоюза (подробнее - стр. 21)



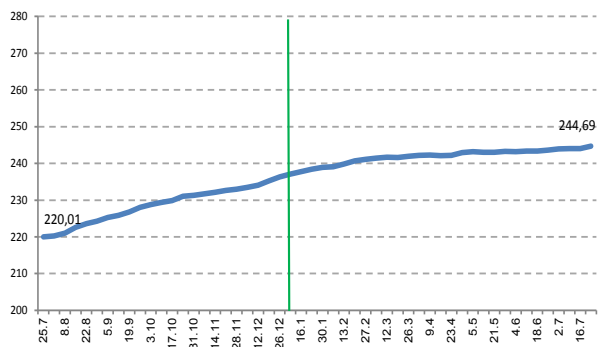
Калининградская область	+ 2,9 %	+ 3,8 %
Хабаровский край	+ 2,8 %	+ 4,6 %
Кабардино-Балкарская Респ.	+ 2,7 %	+ 2,3 %
Республика Алтай	+ 2,4 %	+ 2,4 %
Новосибирская область	+ 1,5 %	+ 2,5 %

РОССИЙСКАЯ ФЕДЕРАЦИЯ	за неделю	за 4 недели
	+ 0,3 %	+ 0,5 %

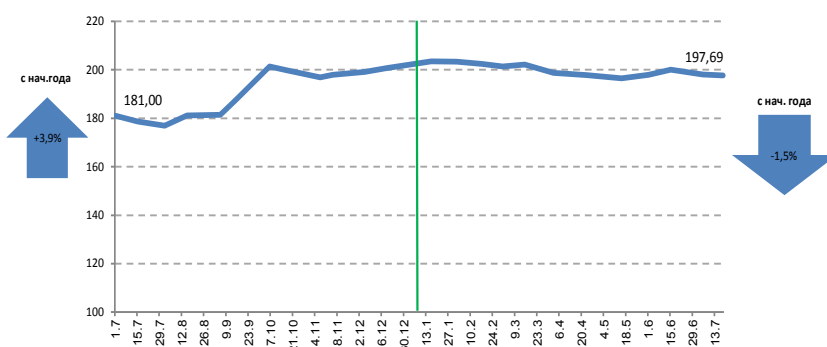


Саратовская область	- 0,2 %	+ 0,5 %
Воронежская область	- 0,2 %	- 0,8 %
Алтайский край	- 0,2 %	- 0,2 %
Республика Карелия	- 0,3 %	0,0 %
Республика Калмыкия	- 0,3 %	+ 0,6 %

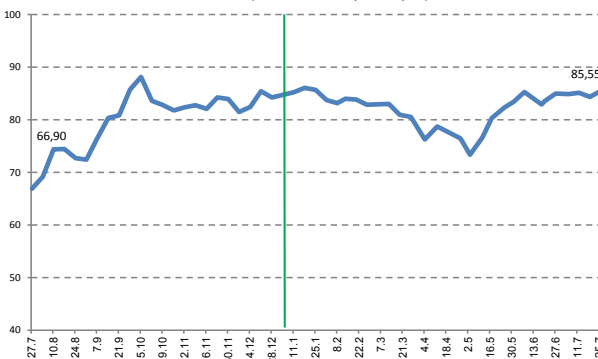
Динамика цен на говядину, руб./кг
(Росстат)

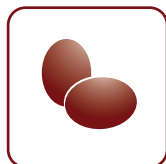


Динамика оптовых цен на импортную говядину, руб./кг
(средние в европейской части России по данным Национальной мясной ассоциации)



Фьючерсы на живой крупный рогатый скот, руб/кг
(Чикагская товарная биржа)





ЯЙЦА КУРИНЫЕ

Вторую неделю подряд потребительские цены на яйца куриные растут на 0,3%. При этом по сравнению с прошлым годом цены выше на 11,9%: 23 июля 2012 г. – 34,35 руб./10 шт, 25 июля 2011 г. – 30,69 руб./10 шт. По оценке ОАО «Русгрэйн Холдинг», в отчетной неделе средние оптовые цены на яйца куриные (первая категория, нефасованное, самовывоз) в Центральной России выросли на 7,9%, с 19,00 до 20,50 руб./10 шт.

По оценкам участников рынка, рост цен на яйца куриные связан с увеличением цен на корма. Так, по данным Российского зернового союза, за период с 15 июня по 20 июля 2012 г. средние цены на фуражную пшеницу в Центральной России выросли на 12,5%, с 6250 до 7033 руб./т, на фуражный ячмень – на 15,6%, с 5450 до 6300 руб./т.

По данным Росстата, в январе-июне 2012 г. по сравнению с аналогичным периодом 2011 г. объем производства куриных яиц в хозяйствах всех категорий Российской Федерации вырос на 3,2%, с 17,5 до 18,1 млрд. шт.

По оценкам участников рынка, в ближайшее время ожидается продолжение незначительного роста потребительских цен на яйца куриные в связи с удорожанием кормов.

Максимальный рост потребительских цен на яйца куриные в отчетной неделе отмечен в Республике Ингушетия. Министерство экономического развития Республики Ингушетия данных об указанном росте не представило.

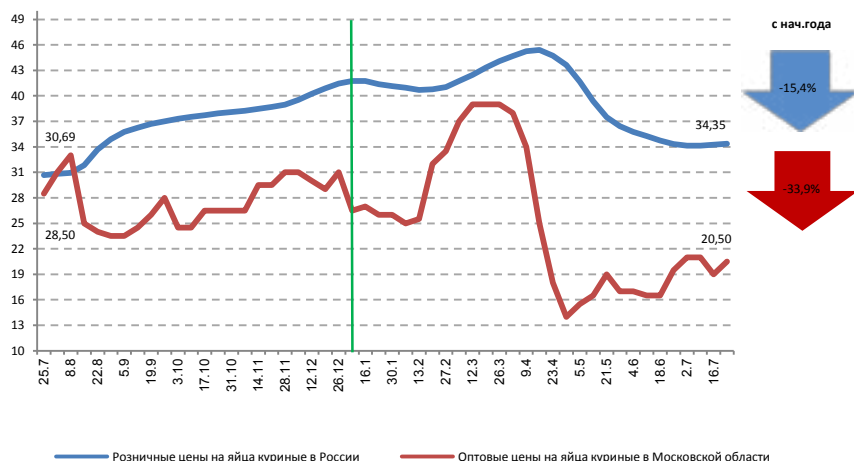


Республика Ингушетия	+ 9,1 %	+ 5,6 %
Республика Адыгея	+ 4,8 %	+ 9,1 %
Респ. Северная Осетия- Алания	+ 4,6 %	+ 1,9 %
Ставропольский край	+ 4,1 %	+ 15,1 %
Чеченская Республика	+ 3,2 %	+ 7,8 %



РОССИЙСКАЯ ФЕДЕРАЦИЯ	за неделю	за 4 недели
Чукотский авт.округ	- 2,2 %	- 2,0 %
Липецкая область	- 2,4 %	- 3,7 %
Тульская область	- 2,7 %	- 5,7 %
Республика Алтай	- 2,8 %	- 0,9 %
Республика Марий Эл	- 3,1 %	- 2,5 %

Динамика цен на яйца куриные, руб./10 шт.





МОЛОКО ПИТЬЕВОЕ ПАСТЕРИЗОВАННОЕ 2,5-3,2% ЖИРНОСТИ



МОЛОКО ПИТЬЕВОЕ СТЕРИЛИЗОВАННОЕ 2,5-3,2% ЖИРНОСТИ

25	↑	Челябинская область	+ 1,0 %	+ 1,5 %
			Тамбовская область	+ 0,8 %
		Республика Карелия	+ 0,7 %	+ 0,3 %
		Орловская область	+ 0,7 %	- 1,1 %
		Хабаровский край	+ 0,6 %	+ 1,4 %
РОССИЙСКАЯ ФЕДЕРАЦИЯ			за неделю 0,0 %	за 4 недели 0,0 %
29	↓	Владимирская область	- 0,8 %	- 0,1 %
		Республика Тыва	- 0,8 %	- 0,7 %
		Смоленская область	- 0,8 %	- 1,5 %
		Республика Сев. Осетия- Алания	- 1,3 %	- 1,3 %
		Магаданская область	- 1,7 %	- 3,4 %

31	↑	Тульская область	+ 3,4 %	+ 2,3 %
			Московская область	+ 1,7 %
		Нижегородская область	+ 1,6 %	+ 2,2 %
		Ульяновская область	+ 1,5 %	- 4,8 %
		Чукотский авт.округ	+ 1,4 %	- 0,6 %
РОССИЙСКАЯ ФЕДЕРАЦИЯ			за неделю + 0,2 %	за 4 недели 0,0 %
21	↓	Ленинградская область	- 0,9 %	- 2,7 %
		Республика Тыва	- 1,0 %	- 1,0 %
		Красноярский край	- 1,3 %	- 2,0 %
		Самарская область	- 1,4 %	+ 2,3 %
		Омская область	- 1,7 %	- 2,7 %

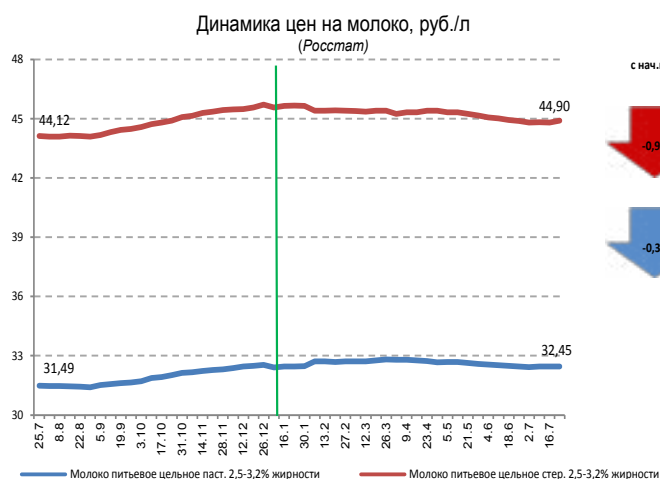
В отчетной неделе, как и на прошлой, розничные цены на **молоко пастеризованное** не изменились, на **молоко стерилизованное** – выросли на 0,2% (на прошлой - снизились на 0,1%). При этом цены на 3,0 и 1,8% выше, чем в прошлом году: на 23 июля 2012 г. – 32,45 и 44,90 руб./л, на 25 июля 2011 г. – 31,49 и 44,12 руб./л соответственно. По расчету Минэкономразвития России, в отчетной неделе закупочные цены на сырое молоко снизились на 0,1%, с 13,81 до 13,79 руб./л (данные крупных производителей, без НДС).

По данным Росстата, в январе-июне 2012 г. по сравнению с аналогичным периодом прошлого года объем производства коровьего молока в хозяйствах всех категорий Российской Федерации вырос на 3,2%, с 15,0 до 15,5 млн. тонн.

По оценкам экспертов, в ближайшее время ожидается стагнация или незначительное снижение розничных цен на питьевое молоко.

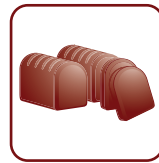
Максимальный рост потребительских цен на молоко стерилизованное в отчетной неделе отмечен в Тульской области. По данным Департамента предпринимательства и потребительского рынка Тульской области, указанный рост связан с указанным ростом связан с окончанием акции по снижению цен на молоко стерилизованное в торговых сетях «Лабиринт» и «Спар Тула».

Известия: Российские игроки интересуются покупкой доли в белорусских молочных предприятиях (подробнее - стр. 21)





ХЛЕБ И БУЛОЧНЫЕ ИЗДЕЛИЯ ИЗ ПШЕНИЧНОЙ МУКИ 1 И 2 СОРТОВ¹



ХЛЕБ РЖАНОЙ, РЖАНО-ПШЕНИЧНЫЙ

↑ 29	Архангельская область	+ 7,7 %	+ 7,8 %
	Вологодская область	+ 4,2 %	+ 8,3 %
	Новосибирская область	+ 3,5 %	+ 5,6 %
	Томская область	+ 1,4 %	+ 1,6 %
	Республика Коми	+ 1,3 %	+ 4,1 %
	РОССИЙСКАЯ ФЕДЕРАЦИЯ	за неделю + 0,4 %	за 4 недели + 1,5 %
↓ 1	Белгородская область	- 0,3 %	- 0,8 %

↑ 32	Архангельская область	+ 5,4 %	+ 5,5 %
	Тверская область	+ 2,3 %	+ 5,8 %
	Новосибирская область	+ 1,7 %	+ 3,6 %
	Краснодарский край	+ 1,7 %	+ 1,9 %
	Псковская область	+ 1,5 %	+ 1,6 %
	РОССИЙСКАЯ ФЕДЕРАЦИЯ	за неделю + 0,3 %	за 4 недели + 0,6 %
↓ 11	Орловская область	- 0,3 %	- 0,6 %
	Смоленская область	- 0,4 %	- 0,3 %
	Костромская область	- 0,5 %	- 0,2 %
	Республика Коми	- 0,6 %	- 1,3 %
	Челябинская область	- 0,7 %	- 1,4 %

В отчетной неделе потребительские цены на **хлеб и булочные изделия из пшеничной муки 1 и 2 сортов** выросли на 0,4% (на прошлой – на 0,3%), на **хлеб ржаной и ржано-пшеничный** – на 0,3% (на прошлой – на 0,2%). При этом цены на хлеб и булочные изделия из пшеничной муки 1 и 2 сортов на 1,0%, а на хлеб ржаной и ржано-пшеничный на 1,8% выше, чем в прошлом году: на 23июля 2012 г. – 30,35 и 28,58 руб./кг, на 25 июля 2011 г. – 29,96 и 28,07 руб./кг соответственно.

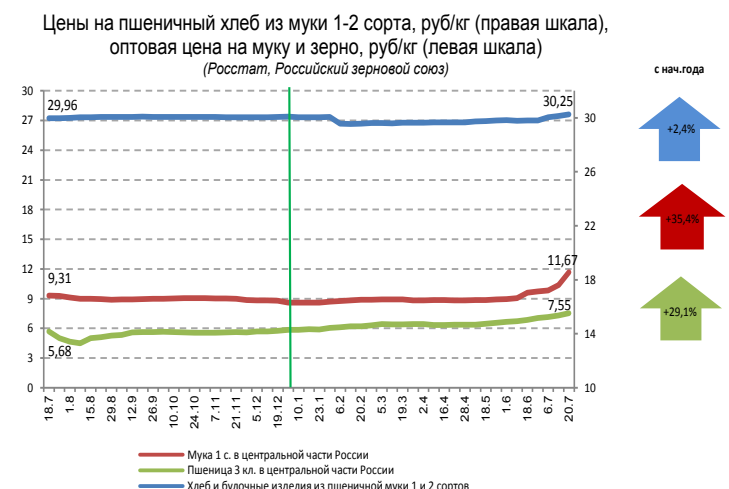
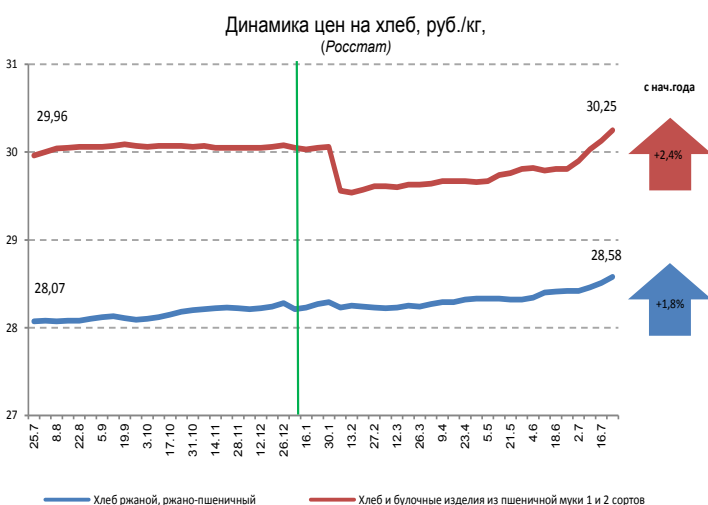
По данным Российского зернового союза, с 13 по 20 июля 2012 г. средние цены на муку 1 сорта в Центральном районе России выросли на 12,5%, с 10375 до 11667 руб./т, на пшеницу 3 класса – на 3,4% с 7300 до 7550 руб./т, на продовольственную рожь – на 2,6% с 5817 до 5967 руб./тонну. По оценкам участников рынка, увеличение стоимости муки связано с ожиданием дальнейшего роста цен на зерно на мировом рынке.

По данным Росстата, в январе-июне 2012 г. по сравнению с аналогичным периодом 2011 г. объем промышленного производства изделий хлебобулочных недлительного хранения в Российской Федерации снизился на 1,6%, с 3242,5 до 3189,1 тыс. т.

По оценкам участников рынка, в ближайшее время ожидается рост розничных цен на хлеб в связи с наблюдающимся ростом цен на зерно и муку.

Максимальный рост потребительских цен на хлеб и булочные изделия из пшеничной муки 1 и 2 сортов и хлеб ржаной, ржано-пшеничный в отчетной неделе отмечен в Архангельской области. По данным Министерства промышленности и торговли Архангельской области, указанный рост связан с увеличением на 10,0% отпускных цен местным производителем ЗАО «НП «Архангельскхлеб». Производитель объясняет увеличение цен подорожанием муки, энергоресурсов и услуг ЖКХ (горячее водоснабжение – рост 21%).

Российская Газета: Мировые цены на зерно стремительно идут вверх (подробнее - стр. 22)



¹ «Провал» в динамике цен на хлеб обусловлен изменением Росстатом методики учета весов регионов при формировании средних абсолютных значений потребительских цен на хлеб по Российской Федерации, а не фактическим изменением цен.



РЫБА

(замороженная неразделанная)



Еврейская авт.область	+ 2,9 %	+ 2,1 %
Республика Адыгея	+ 2,6 %	+ 4,1 %
Хабаровский край	+ 2,2 %	+ 4,6 %
Архангельская область	+ 1,4 %	+ 0,5 %
Нижегородская область	+ 1,0 %	+ 1,2 %

В отчетной неделе розничные цены на рыбу мороженую неразделанную снизились на 0,1% (на прошлой – не изменились). При этом цены на 3,4% выше, чем в прошлом году: на 23 июля 2012 г. – 86,68 руб./кг, на 25 июля 2011 г. – 83,87 руб./кг.

По данным Росрыболовства, общий вылов водных биологических ресурсов российскими рыбохозяйственными организациями за период с 1 января по 24 июля 2012 г. составил 2268,4 тыс. т, что на 0,2% или 4,8 тыс. т выше уровня вылова за аналогичный период прошлого года.

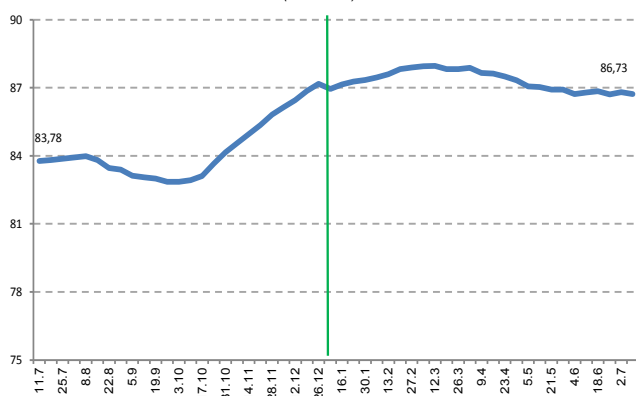
По предварительным данным ФТС России, объем импорта рыбы мороженой в январе-июне 2012 г. по сравнению с аналогичным периодом прошлого года вырос на 2,2%, с 215,9 до 220,6 тыс. т, объем экспорта (без учета рыбы, не подлежащей доставке для оформления на таможенную территорию Российской Федерации) – снизился на 3,8%, с 717,4 до 689,9 тыс. т.

По оценкам участников рынка, в ближайшее время ожидается стагнация потребительских цен на рыбу мороженую неразделанную.



РОССИЙСКАЯ ФЕДЕРАЦИЯ	за неделю	за 4 недели
	- 0,1 %	0,0 %
Самарская область	- 1,5 %	- 0,8 %
Волгоградская область	- 1,8 %	- 3,4 %
Вологодская область	- 2,2 %	- 2,6 %
Ярославская область	- 4,5 %	- 3,2 %
Кабардино-Балкарская Респ.	- 5,2 %	0,0 %

Динамика цен на рыбу замороженную неразделанную (руб./кг)
(Росстат)





САХАР - ПЕСОК

В отчетной неделе потребительские цены на сахар-песок выросли на 1,0% (на прошлой – на 0,6%). При этом цены на 13,5% ниже, чем в прошлом году: 23 июля 2012 г. – 34,00 руб./кг, 25 июля 2011 г. – 39,30 руб./кг.

По данным Союзроссахара, в отчетной неделе оптовые цены на сахар (базис Краснодар) не изменились и составили 26,20 руб./кг.

По предварительным данным ФТС России, объем импорта тростникового сахара-сырца в январе-июне 2012 г. по сравнению с аналогичным периодом прошлого года снизился в 5,4 раза, с 2257,0 до 414,8 тыс. т, что обусловлено рекордным урожаем сахарной свёклы в Российской Федерации в 2011 г., а также переносом в 2011 г. срока сезонного снижения пошлины на ввоз сахара-сырца.

По данным Росстата, в январе-июне 2012 г. по сравнению с аналогичным периодом 2011 г. объем промышленного производства сахара белого в Российской Федерации сократился на 63,7%, с 1934,9 до 702,1 тыс. т в связи с окончанием переработки сахарной свеклы и увеличением объемов запасов товара на складах. Так, по данным Союзроссахара, на начало июля 2012 г. по предварительным оценкам объем переходящих запасов сахара составлял 1,64 млн т., в то время как на начало июля 2011 г. – 1,5 млн т.

По оценкам участников рынка, в ближайшее время ожидается незначительный рост потребительских цен на сахар в связи с отображением в рознице наблюдавшегося ранее увеличения оптовых цен. Так, за период с 14 мая по 23 июля 2012 г. оптовые цены на сахар (базис Краснодар) выросли на 9,2%, в то время как розничные цены – на 3,1%.

Максимальный рост потребительских цен на сахар в отчетной неделе отмечен в Иркутской области. По данным Службы потребительского рынка и лицензирования Иркутской области, указанный рост связан с увеличением оптово-отпускных цен производителей из регионов европейской части Российской Федерации.



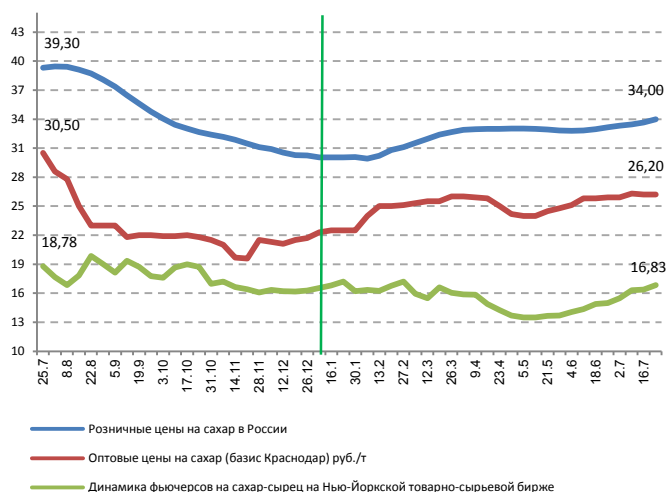
Иркутская область	+ 3,5 %	+ 4,4 %
Тамбовская область	+ 3,4 %	+ 3,1 %
Смоленская область	+ 3,3 %	+ 7,2 %
Тульская область	+ 3,2 %	+ 3,3 %
Ивановская область	+ 3,1 %	+ 4,4 %



РОССИЙСКАЯ ФЕДЕРАЦИЯ	за неделю	за 4 недели
Чувашская Республика	- 0,3 %	+ 2,9 %
Пермский край	- 0,4 %	+ 0,6 %
Ямало-Ненецкий авт.округ	- 1,0 %	- 3,1 %
Республика Бурятия	- 1,0 %	- 0,5 %
Респ. Сев. Осетия- Алания	- 1,3 %	+ 2,3 %

Известия: Производители принимают меры для удержания цены на сахар осенью (подробнее - стр. 23)

Динамика цен на сахар-песок и сахар-сырец, руб./кг
(розница - Росстат, опт - Союзроссахар)





МАСЛО ПОДСОЛНЕЧНОЕ



Смоленская область	+ 1,5 %	+ 1,5 %
Брянская область	+ 1,4 %	+ 0,2 %
Рязанская область	+ 0,9 %	+ 1,1 %
Ярославская область	+ 0,8 %	+ 4,1 %
Калужская область	+ 0,8 %	+ 0,2 %



РОССИЙСКАЯ ФЕДЕРАЦИЯ	за неделю	за 4 недели
РОССИЙСКАЯ ФЕДЕРАЦИЯ	0,0 %	- 0,1 %
Тульская область	- 1,8 %	+ 1,0 %
Республика Коми	- 1,8 %	- 2,7 %
Новосибирская область	- 1,9 %	- 2,3 %
Белгородская область	- 2,0 %	- 2,0 %
Республика Марий Эл	- 2,3 %	- 3,9 %

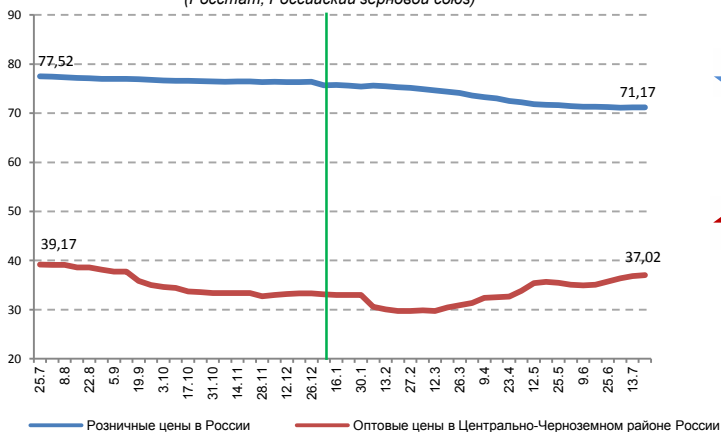
В отчетной неделе розничные цены на подсолнечное масло не изменились (на прошлой - выросли на 0,1%). При этом по сравнению с прошлым годом цены ниже на 8,2%: 23 июля 2012 г. – 71,15 руб./кг, 25 июля 2011 г. – 77,52 руб./кг.

По данным Российского зернового союза, за период с 13 по 20 июля 2012 г. в Центрально-Черноземном районе России оптовые цены на подсолнечник не изменились и составили 14300 руб./т, на масло сырое нерафинированное выросли на 0,5%, с 36833 до 37017 руб./т.

По данным Росстата, в январе-июне 2012 г. по сравнению с аналогичным периодом 2011 г. объем промышленного производства подсолнечного масла в Российской Федерации вырос в 2 раза с 975,2 до 1961,0 тыс. т.

По предварительным данным ФТС России, в январе-июне 2012 г. по сравнению с аналогичным периодом прошлого года объем экспорта подсолнечного масла вырос с 20,6 до 832,7 тыс. т, объем импорта снизился с 79,4 до 4,2 тыс. т. По оценкам участников рынка, в ближайшее время ожидается незначительный рост потребительских цен на подсолнечное масло в связи с ростом оптовых цен и увеличением экспорта.

Динамика цен на масло подсолнечное, руб./кг
(Росстат, Российский зерновой союз)





КАПУСТА СВЕЖАЯ БЕЛОКОЧАННАЯ



Пензенская область	+ 9,9 %	+ 18,6 %
Республика Марий Эл	+ 8,8 %	+ 30,5 %
Республика Дагестан	+ 7,2 %	+ 43,0 %
Республика Татарстан	+ 7,1 %	+ 30,4 %
Воронежская область	+ 6,1 %	+ 21,2 %

РОССИЙСКАЯ ФЕДЕРАЦИЯ	за неделю	за 4 недели
	- 1,0 %	+ 5,9 %



Карачаево-Черкесская Респ.	- 10,0 %	- 9,0 %
Кабардино-Балкарская Респ.	- 12,0 %	- 8,7 %
Приморский край	- 12,1 %	- 47,4 %
Республика Сев. Осетия- Алания	- 13,3 %	- 7,8 %
Хабаровский край	- 14,1 %	- 35,9 %



МОРКОВЬ



Костромская область	+ 13,6 %	+ 34,3 %
Алтайский край	+ 12,6 %	+ 34,2 %
Ярославская область	+ 12,6 %	+ 17,4 %
Мурманская область	+ 12,4 %	+ 27,4 %
Республика Тыва	+ 11,3 %	+ 28,0 %

РОССИЙСКАЯ ФЕДЕРАЦИЯ	за неделю	за 4 недели
	+ 2,8 %	+ 13,9 %



Приморский край	- 2,7 %	- 1,1 %
Саратовская область	- 3,6 %	+ 6,2 %
Респ. Сев. Осетия- Алания	- 4,2 %	- 0,3 %
Волгоградская область	- 4,5 %	- 5,0 %
Магаданская область	- 4,7 %	- 8,3 %



ЛУК РЕПЧАТЫЙ



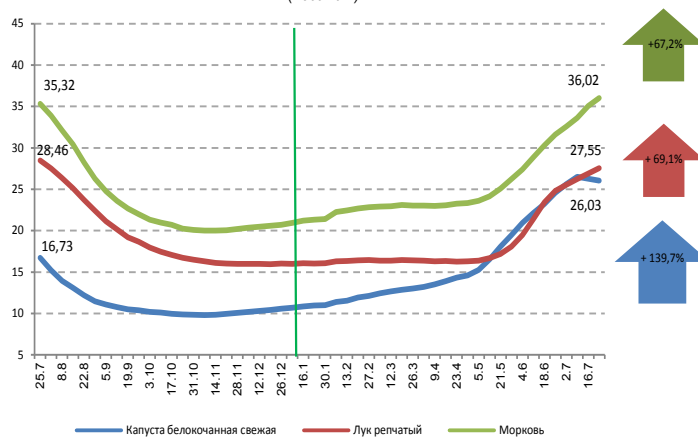
Новосибирская область	+ 13,8 %	+ 23,2 %
Чеченская Республика	+ 13,0 %	+ 27,0 %
Челябинская область	+ 12,7 %	+ 44,5 %
Мурманская область	+ 11,0 %	+ 18,4 %
Республика Татарстан	+ 9,2 %	+ 31,7 %

РОССИЙСКАЯ ФЕДЕРАЦИЯ	за неделю	за 4 недели
	+ 2,5 %	+ 11,1 %



Республика Адыгея	- 3,6 %	+ 2,2 %
Чувашская Республика	- 3,7 %	+ 7,0 %
Пензенская область	- 4,3 %	+ 18,6 %
Респ. Северная Осетия- Алания	- 4,6 %	- 2,3 %
Волгоградская область	- 5,1 %	- 4,4 %

Динамика цен на отдельные виды плодоовощной продукции, руб./кг (Росстат)



В отчетной неделе потребительские цены на **морковь** выросли на 2,8% (на прошлой – на 4,3%), на **лук репчатый** вторую неделю подряд цены растут на 2,5%. При этом цены на **капусту белокочанную свежую** снизились на 1,0% (на прошлой - 0,9%).

Ценовая ситуация на рынке овощей постепенно стабилизируется, что иллюстрируют как замедление темпов роста средних цен на лук и снижение цен на капусту в Российской Федерации, так и снижение количества регионов с ростом цен на плодоовощную продукцию за четыре недели на 30 и более процентов. Это связано с вымыванием с рынка дешевых отечественных овощей прошлогоднего урожая с низкой ценой и полная их замена на более дорогие импортные. При этом в процессе замещения недорогой отечественной продукции на более дорогую импортную создавался эффект низкой базы, что и провоцировало высокие темпы роста цен на овощи.

По предварительным данным ФТС России, объем импорта лука репчатого в январе-июне 2012 г. по сравнению с аналогичным периодом прошлого года снизился на 54,5%, 373,9 до 170,0 тыс. т, капусты белокочанной свежей - на 37,1%, с 205,1 до 129,1 тыс. т, моркови – на 68,3% с 261,5 до 82,8 тыс. т. Это связано с временным обнулением после засухи 2010 г. ввозных таможенных пошлин на капусту в период с 23 ноября 2010 г. по 1 июня 2011 г. и на морковь и лук – с 4 апреля по 30 июня 2011 г.

В 8 регионах (на прошлой неделе – в 10) Российской Федерации рост потребительских цен на **морковь** за четыре недели (с 25 июня по 23 июля 2012 г.) составил 30 и более процентов (подробнее - стр. 19). При этом наибольший рост пришелся на Омскую (+53,2%), Челябинскую (+42,7%) и Вологодскую (+37,3%) области.

В абсолютных значениях на 23 июля 2012 г. в 3 из 8 субъектов Российской Федерации стоимость моркови была на 2,8-6,1 руб./кг ниже, чем в соответствующих федеральных округах, а в 4 регионах на 1,1-7,3 руб./кг выше.

При этом в Архангельской области – регионе с наибольшим превышением, стоимость моркови оказалась на 7,9 руб./кг выше, чем в СЗФО. Цена на указанный товар в регионе традиционно выше средней цены в СЗФО. Так, в июле 2011 г. морковь в Архангельской области была на 8,5 руб./кг дороже, чем в СЗФО, в июле 2010 г. – на 5,0 руб./кг, в июле 2009 г. – на 3,3 руб./кг.

В 6 регионах (на прошлой неделе – в 17) Российской Федерации рост потребительских цен на **лук репчатый** за четыре недели (с 25 июня по 23 июля 2012 г.) составил 30 и более процентов (подробнее - стр. 19). При этом наибольший рост пришелся на Омскую область (+82,1%) и Республику Ингушетия (+62,8%).

В абсолютных значениях на 23 июля 2012 г. в 2 из 6 субъектов Российской Федерации стоимость лука репчатого была на 0,9-3,3 руб./кг ниже, чем в соответствующих федеральных округах, а в 4 регионах на 1,8-3,0 руб./кг выше.

В отчетной неделе в 4 регионах (на прошлой неделе – в 12) Российской Федерации рост потребительских цен на капусту за четыре недели (с 25 июня по 23 июля 2012 г.) составил 30 и более процентов (подробнее - стр. 19). При этом наибольший рост пришелся на Республику Дагестан (+43,0%) и Республику Ингушетия (+41,7%).

В абсолютных значениях на 23 июля 2012 г. в 2 из 4 регионов стоимость **капусты белокочанной свежей** была на 1,0-1,1 руб./кг ниже, чем в соответствующих федеральных округах, а в 2 - на 3,3-4,2 руб./кг выше.

Максимальный рост потребительских цен в отчетной неделе на морковь отмечен в Костромской области, на лук репчатый - в Новосибирской области, на капусту белокочанную свежую - в Пензенской области.

Рост цен на морковь в Костромской области связан с выравниванием цен с ценами в Центральном федеральном округе (ЦФО). Так, на прошлой неделе розничные цены на морковь в Костромской области (31,53 руб./кг) были ниже на 15,6%, чем средние цены в ЦФО (37,34 руб./кг), в отчетной неделе - ниже на 7,2% (35,82 и 38,58 руб./кг соответственно).

По данным Министерства промышленности и торговли Новосибирской области рост цен на лук в регионе обусловлен поступлением в торговые сети новой партии более дорогого лука нового урожая.

Министерства сельского хозяйства Пензенской области данных о причинах указанного роста не представило.



КАРТОФЕЛЬ

В отчетной неделе по сравнению с предыдущей зафиксировано снижение темпов роста розничных цен на картофель: 0,7 и 1,0% соответственно. При этом цены на 26,9% ниже, чем в прошлом году: 23 июля 2012 г. – 23,15 руб./кг, 25 июля 2011 г. – 31,65 руб./кг.

По данным крупного оптового поставщика Московской области, оптовые цены на картофель в отчетной неделе снизились на 43,8% с 16,00 до 9 руб./кг. Указанное снижение связано с поступлением в продажу крупных партий картофеля нового урожая.

Ценовая ситуация на рынке картофеля постепенно стабилизируется, что иллюстрирует как замедление темпов роста средних цен на картофель в Российской Федерации, так и снижение количества регионов с ростом цен за четыре недели на 30 и более процентов. Это связано с вымыванием с рынка дешевого отечественного картофеля прошлогоднего урожая с низкой ценой и полной его заменой на более дорогой импортный. При этом в процессе замещения недорогой отечественной продукции на более дорогую импортную создавался эффект низкой базы, что и провоцировало высокие темпы роста цен на картофель.

По предварительным данным ФТС России, объем импорта картофеля в январе-июне 2012 г. по сравнению с аналогичным периодом прошлого года снизился на 71,7%, с 1352,3 до 382,1 тыс. т., что связано с временным обнулением после засухи 2010 г. ввозных таможенных пошлин на картофель в период с 23 ноября 2010 г. по 1 июня 2011 г.

В отчетной неделе в 16 регионах Российской Федерации (на прошлой – в 20) рост потребительских цен на картофель за четыре недели (с 25 июня по 23 июля 2012 г.) составил 30 и более процентов (подробнее – стр. 19). При этом наибольший рост пришелся на Республику Тыва (+71,0%), Алтайский край (+61,9%), и Республику Ингушетия (+49,6%).

В абсолютных значениях на 23 июля 2012 г. в 7 из 16 субъектов Российской Федерации стоимость картофеля была на 0,4-8,8 руб./кг ниже, чем в соответствующих федеральных округах, а в 8 регионах на 0,3-6,0 руб./кг выше.

В Республике Тыва – регионе с наибольшим превышением - стоимость картофеля оказалась на 13,9 руб./кг дороже, чем в Сибирском федеральном округе (СФО). Цена на указанный товар в регионе традиционно выше средней цены в СФО. Так, в июле 2011 г. картофель в Республике Тыва был на 5,9 руб./кг дороже, чем в СФО, в июле 2010 г. – на 9,8 руб./кг, в июле 2009 г. – на 3,6 руб./кг.

Максимальный рост потребительских цен на картофель в отчетной неделе отмечен в Республике Тыва. По данным Министерства экономики Республики Тыва, указанный рост связан носит сезонный характер и связан с истощением собственных запасов картофеля, увеличением отпускных цен оптовыми поставщиками из Республики Хакасия и Красноярского края, а также поступлением на рынок более дорогой импортной продукции из Узбекистана.

	51	
	за неделю	за 4 недели
Республика Тыва	+ 31,2 %	+ 71,0 %
Алтайский край	+ 23,7 %	+ 61,9 %
Республика Алтай	+ 19,3 %	+ 44,3 %
Курганская область	+ 16,7 %	+ 34,7 %
Республика Марий Эл	+ 14,8 %	+ 48,8 %
РОССИЙСКАЯ ФЕДЕРАЦИЯ	+ 0,7 %	+ 7,4 %
	30	
Ульяновская область	- 6,4 %	+ 8,5 %
Кабардино-Балкарская Респ.	- 7,1 %	- 17,6 %
Калининградская область	- 7,5 %	+ 33,3 %
Карачаево-Черкесская Респ.	- 8,6 %	- 24,0 %
Респ. Сев. Осетия- Алания	- 12,3 %	- 17,3 %

Динамика цен на картофель, руб./кг
(розница - Росстат, опт - по данным крупного оптового поставщика Мос. области)

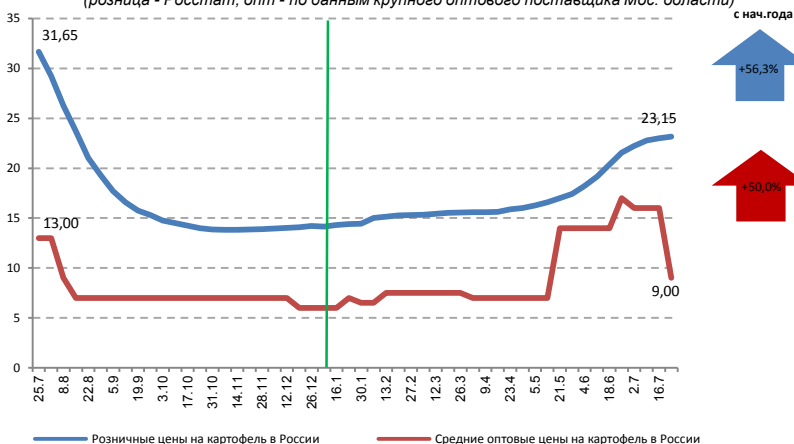




РИС ШЛИФОВАННЫЙ

РИС



КРУПА ГРЕЧНЕВАЯ-ЯДРИЦА

КРУПА
ГРЕЧНЕВАЯ

↑ 47	Республика Адыгея	+ 4,6 %	+ 8,2 %
	Чувашская Республика	+ 2,9 %	+ 4,9 %
	Республика Калмыкия	+ 2,7 %	+ 1,7 %
	Белгородская область	+ 2,6 %	+ 3,3 %
	Краснодарский край	+ 2,5 %	+ 3,1 %

РОССИЙСКАЯ ФЕДЕРАЦИЯ	за неделю	за 4 недели
	+ 0,3 %	+ 0,7 %

↓ 21	Курганская область	- 0,8 %	+ 0,9 %
	г.Санкт-Петербург	- 1,0 %	+ 0,4 %
	Респ.Северная Осетия- Алания	- 1,6 %	+ 0,5 %
	Пермский край	- 2,4 %	- 0,4 %
	Кабардино-Балкарская Респ.	- 2,7 %	- 3,3 %

↑ 28	Краснодарский край	+ 2,2 %	+ 1,6 %
	Ярославская область	+ 1,2 %	- 2,5 %
	Новосибирская область	+ 1,1 %	- 0,2 %
	Новгородская область	+ 1,0 %	- 1,5 %
	Республика Дагестан	+ 0,9 %	+ 0,9 %

РОССИЙСКАЯ ФЕДЕРАЦИЯ	за неделю	за 4 недели
	- 0,3 %	- 1,5 %

↓ 45	Республика Татарстан	- 1,8 %	- 0,7 %
	Астраханская область	- 2,0 %	- 3,4 %
	Тульская область	- 3,4 %	- 6,8 %
	Респ. Северная Осетия- Алания	- 3,5 %	- 1,7 %
	Алтайский край	- 3,9 %	+ 1,7 %

В отчетной неделе розничные цены на **рис шлифованный** выросли на 0,3% (на прошлой – на 0,2%). При этом цены на 7,9% ниже, чем в прошлом году: 23 июля 2012 г. – 38,36 руб./кг, 25 июля 2011 г. – 41,67 руб./кг.

По данным Российского зернового союза, оптовые цены на рис 1 сорта в Центральном районе России за период с 13 по 20 июля 2012 г. выросли на 2,6%, с 19000 до 19500 руб./т.

По данным Росстата, в январе-июне 2012 г. по сравнению с аналогичным периодом 2011 г. объем производства риса в Российской Федерации вырос на 28,4%, с 175,4 до 225,1 тыс. т.

По предварительным данным ФТС России, объем импорта риса в январе-июне 2012 г. по сравнению с аналогичным периодом прошлого года вырос на 8,4%, с 75,7 до 82,1 тыс. т, объем экспорта – на 74,9%, с 87,9 до 153,8 тыс. т.

По прогнозам участников рынка, в ближайшее время ожидается продолжение роста розничных цен на рис в связи с ростом экспорта, что способствует снижению предложения на внутреннем рынке.

Максимальный рост потребительских цен на рис в отчетной неделе отмечен в Республике Адыгея. По данным Управления государственного регулирования цен и тарифов Республики Адыгея, указанный рост цен связан с увеличением оптовых цен на рис поставщиками из Краснодарского края.

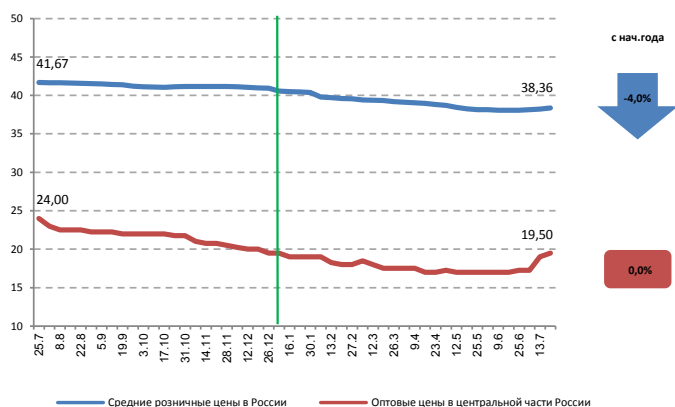
В отчетной неделе потребительские цены на **гречневую крупу** снизились на 0,3% (на прошлой - на 0,7%). При этом цены на 58,7% ниже, чем в прошлом году: 23 июля 2012 г. – 44,55 руб./кг, 25 июля 2011 г. – 107,99 руб./кг.

По данным Российского зернового союза, с 13 по 20 июля 2012 г. оптовые цены на гречневую крупу 1 сорта в Центральном районе России снизились на 3,3% с 23000 до 22250 руб./т.

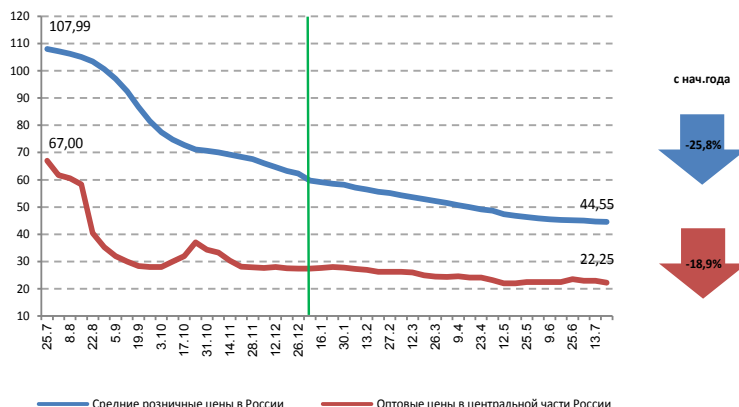
По данным Росстата, в январе-июне 2012 г. по сравнению с аналогичным периодом 2011 г. объем промышленного производства гречневой крупы в Российской Федерации вырос на 96,4%, с 73,0 до 143,5 тыс. т.

По прогнозам участников рынка, в ближайшее время ожидается продолжение снижения розничных цен на гречку в связи с ростом производства гречневой крупы.

Динамика цен на рис, руб./кг
(Росстат, Российский Зерновой Союз)



Динамика цен на гречневую крупу, руб./кг
(Росстат, Российский Зерновой Союз)





БЕНЗИН АВТОМОБИЛЬНЫЙ

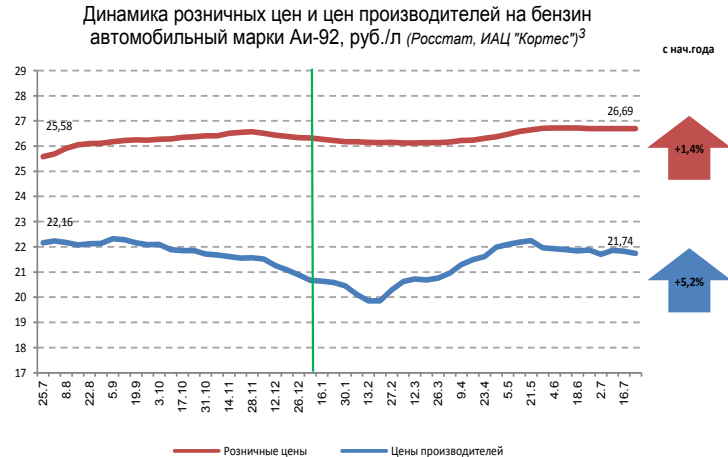
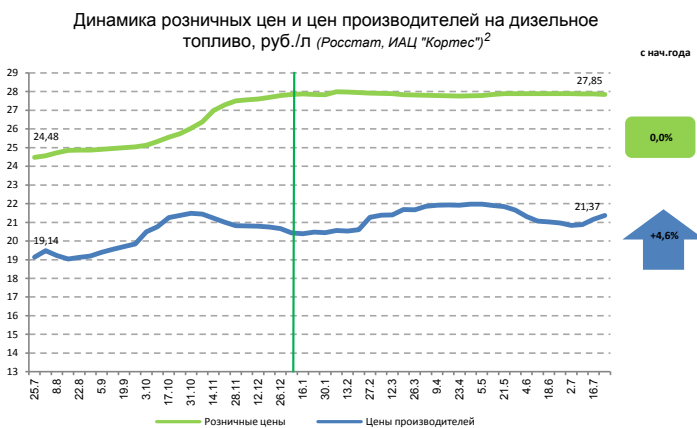
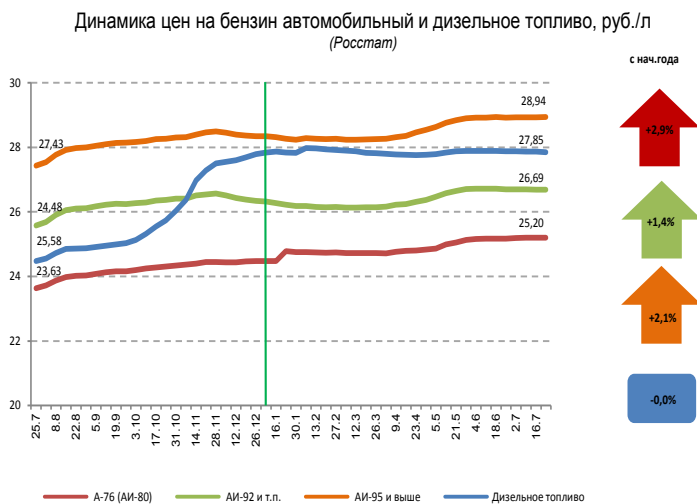


ДИЗЕЛЬНОЕ ТОПЛИВО

↑ 12	Челябинская область	+ 0,4 %	+ 0,3 %
	Респ. Северная Осетия- Алания	+ 0,4 %	0,0 %
	Республика Саха (Якутия)	+ 0,4 %	+ 2,6 %
	Самарская область	+ 0,2 %	+ 0,2 %
	Ростовская область	+ 0,1 %	+ 0,1 %
РОССИЙСКАЯ ФЕДЕРАЦИЯ		за неделю 0,0 %	за 4 недели 0,0 %
↓ 9	Чувашская Республика	- 0,1 %	- 0,3 %
	Костромская область	- 0,2 %	- 0,6 %
	Саратовская область	- 0,4 %	- 0,1 %
	Курская область	- 0,5 %	- 0,8 %
	Сахалинская область	- 1,1 %	- 1,1 %

↑ 4	Республика Саха (Якутия)	+ 1,5 %	+ 3,8 %
	Респ. Сев. Осетия- Алания	+ 0,5 %	0,0 %
	Ростовская область	+ 0,1 %	+ 0,2 %
	Калининградская область	+ 0,1 %	+ 0,1 %
	РОССИЙСКАЯ ФЕДЕРАЦИЯ		за неделю - 0,1 %
↓ 10	Республика Карелия	- 0,2 %	- 0,2 %
	Астраханская область	- 0,2 %	- 0,2 %
	Самарская область	- 0,6 %	- 0,6 %
	Забайкальский край	- 0,6 %	- 2,6 %
	Сахалинская область	- 1,1 %	- 1,1 %

По данным ИЦ "Кортес" в четвертой неделе июля 2012 г. в среднем по стране цены производителей на **A-76** снизились на 0,5%, с 27440 до 27308 руб./т (с начала года -0,2%), на **AI-92** снизились на 0,4%, с 29106 до 28981 руб./т (+4,5%), на **AI-95** снизились на 0,1%, с 30939 до 30896 руб./т (+5,7%), цены на **летнее дизтопливо**¹ выросли на 0,9%, с 25820 до 26063 руб./т (+4,3%), цены на **зимнее дизтопливо** выросли на 0,3%, с 30296 до 30392 руб./т (-1,0%). По оценке Департамента² на следующей неделе ожидается стагнация потребительских цен на автобензины и дизтопливо.



¹ Указаны цены производителей на ДТ класса 2.
² Прогнозный уровень цены рассчитан на основе средней цены Росстата в отчетной неделе с учетом прогнозного изменения цены.
³ Цены производителей пересчитаны Минэкономразвития России в руб./л по данным ИАЦ "Кортес" с объемными коэффициентами для AI-92 - 0,75, для ДТ летнего - 0,82.

РОЗНИЧНЫЕ ЦЕНЫ НА ТОВАРЫ В РЕГИОНАХ¹

Округ	Регион	Куры, руб/кг	Свинина, руб/кг	Говядина, руб/кг	Яйца кур., руб/дес	Молоко пастер., руб/л	Молоко стер., руб/л	Хлеб пшени., руб/кг	Хлеб ржаной, руб/кг	Рыба, руб/кг	Сахар-песок, руб/кг	Масло подсолн., руб/кг	Капуста, руб/кг	Картофель, руб/кг	Лук репчатый, руб/кг	Морковь, руб/кг	Рис, руб/кг	Гречка, руб/кг	Авобензины, руб/л	Дизтопливо, руб/л
		Российская Федерация	107,6	219,1	244,7	34,4	32,5	44,9	30,3	28,6	86,7	34,0	71,2	26,0	23,2	27,6	36,0	38,4	44,6	27,4
СКФО	Кабардино-Балкарская Респ.	107,3	245,9	258,4	30,9	29,0	44,2	20,4	22,7	73,3	29,5	70,0	18,5	17,9	25,2	35,6	36,1	49,4	27,0	26,1
	Карачаево-Черкесская Респ.	120,0	257,0	236,0	29,5	31,2	49,2	24,6	27,9	66,7	35,6	75,2	21,9	20,5	24,2	35,7	38,0	43,0	26,6	26,2
	Республика Дагестан	110,1	258,2	232,6	35,2	34,2	41,8	26,8	32,3	64,5	33,6	72,6	28,8	19,7	26,2	37,5	41,3	55,5	27,6	25,3
	Республика Ингушетия	129,0		220,0	33,0		46,0	21,2	24,7	0,0	42,9	70,9	27,9	28,8	27,9	32,9	36,1	57,5	26,5	23,0
	Респ. Сев. Осетия-Алания	116,2	237,6	251,7	26,9	28,1	42,3	20,7	25,5	79,1	31,6	68,0	21,4	16,3	27,0	36,3	34,2	51,8	26,5	24,7
	Ставропольский край	116,7	243,3	251,7	33,5	28,2	43,3	26,7	29,2	83,0	33,7	73,7	23,5	21,6	24,0	34,5	38,4	46,8	26,8	25,6
	Чеченская Республика	111,6		226,4	26,2	46,0	46,4	19,3	35,9	88,1	41,2	63,0	25,2	26,7	27,7	38,6	46,4	82,7	26,8	24,0
	Северо-Кавказский ФО	113,8	243,8	236,5	32,0	30,5	43,6	25,2	27,4	72,2	34,2	71,6	24,6	20,8	26,1	36,0	39,8	54,2	27,0	25,1
СФО	Алтайский край	102,9	201,2	209,1	28,6	29,0	41,5	28,3	33,0	76,7	31,9	57,9	22,4	23,9	33,2	39,1	35,4	32,7	24,9	25,8
	Забайкальский край	128,8	231,8	214,7	36,0	40,1	44,9	34,8	39,1	84,8	38,0	76,3	24,4	27,8	21,2	39,6	34,5	46,2	30,1	29,7
	Иркутская область	124,4	250,1	251,9	33,0	36,1	48,8	35,1	37,2	78,1	38,5	72,5	25,3	26,9	29,2	44,3	37,1	36,3	27,4	27,7
	Кемеровская область	104,3	188,6	212,7	25,3	28,5	45,9	24,9	31,4	81,2	32,5	66,6	23,9	16,9	30,5	31,5	37,4	37,9	24,0	24,8
	Красноярский край	117,8	233,2	235,9	31,5	34,9	42,2	31,4	38,7	104,7	38,2	75,4	29,8	19,9	34,3	37,8	44,4	45,3	26,1	26,9
	Новосибирская область	107,6	216,6	231,3	33,0	32,0	48,5	39,2	46,7	90,7	36,2	72,2	25,1	22,3	32,8	36,3	44,6	44,3	26,2	26,8
	Омская область	105,3	185,0	201,6	27,8	25,9	42,3	26,3	25,7	67,0	33,1	62,3	17,0	10,9	30,1	31,9	32,6	33,6	25,7	26,6
	Республика Алтай	112,8	212,0	250,5	29,6	35,1	49,6	28,6	35,1	76,2	35,1	75,6	30,7	25,2	38,9	46,3	34,6	38,1	26,2	27,0
	Республика Бурятия	126,0	210,3	231,1	38,7	36,6	41,8	31,7	31,4	67,1	35,7	70,6	28,0	27,4	28,5	47,2	32,1	34,7	27,3	26,7
	Республика Тыва	125,6	231,4	204,8	32,8	43,0	46,1	29,5	32,8	109,1	39,6	82,5	31,2	34,1	36,0	52,0	40,3	39,6	28,0	28,1
	Республика Хакасия	122,5	191,1	213,5	29,7	36,1	43,0	27,3	32,8	95,2	35,3	67,1	29,6	17,5	33,4	32,8	39,4	40,0	26,5	26,6
	Томская область	108,6	194,3	232,7	31,0	35,9	46,8	28,2	29,5	99,9	36,4	74,6	27,0	16,4	34,0	42,0	40,0	40,3	25,0	24,9
	Сибирский ФО	112,3	211,1	222,8	30,9	32,2	45,0	30,7	33,4	82,9	35,2	68,8	25,3	20,2	31,0	38,0	37,7	39,0	25,9	26,4
	УФО	Курганская область	110,7	225,8	234,1	31,1	34,6	44,7	23,2	24,6	64,2	34,2	71,0	22,4	17,2	30,2	23,0	35,8	42,3	26,4
Свердловская область		110,2	228,9	244,9	37,0	31,9	46,7	33,1	36,4	85,7	34,1	76,6	25,1	24,0	33,7	35,3	44,8	46,3	27,3	27,9
Тюменская область		142,7	244,1	266,8	41,4	42,2	46,2	37,4	36,2	124,5	40,6	80,2	20,8	20,9	21,5	29,3	61,1	66,9	27,6	28,3
ХМАО-Югра		145,2	249,1	264,5	38,9	45,6	44,0	35,3	35,0	126,6	43,3	77,7	22,5	23,8	21,3	32,4	64,5	67,6	28,5	30,6
Челябинская область		100,2	217,6	253,2	31,7	33,8	44,0	28,3	31,0	74,9	34,1	74,3	22,6	21,9	29,2	26,8	38,2	39,8	26,6	27,4
Ямало-Ненецкий авт. округ		172,8	273,7	295,2	50,6	55,9	56,5	51,1	48,8	166,6	48,3	101,4	26,8	25,9	28,9	29,3	69,7	97,2	27,8	26,4
Уральский ФО		114,7	230,1	252,8	36,1	34,7	45,6	32,4	34,2	89,3	35,8	76,6	22,6	22,2	27,2	30,7	47,2	52,0	27,2	27,9
ЦФО	Белгородская область	95,3	221,9	242,1	28,2	26,7	38,7	23,5	16,1	68,1	31,1	60,3	19,8	17,4	20,4	23,5	30,8	32,6	26,4	27,0
	Брянская область	103,2	199,6	228,1	29,0	24,5	47,2	28,6	20,5	94,2	32,0	64,6	25,7	16,8	26,8	24,1	34,1	38,7	26,0	26,8
	Владимирская область	111,0	205,4	260,4	36,2	30,5	43,6	34,0	26,0	108,0	32,2	72,8	28,8	23,1	30,0	41,7	31,0	42,6	27,8	27,3
	Воронежская область	96,3	191,9	217,7	26,9	29,8	41,2	38,3	23,3	73,0	32,0	60,9	20,1	17,1	20,3	24,0	29,6	37,2	27,5	27,5
	г. Москва	112,1	281,7	274,9	44,2	41,2	49,4	32,2	33,8	135,7	35,3	77,8	31,8	31,9	29,1	43,4	53,3	60,3	28,2	29,2
	Ивановская область	108,4	205,5	259,6	28,6	30,8	48,7		23,2	88,8	31,2	66,7	27,4	21,4	28,0	38,1	32,2	32,0	27,0	28,0
	Калужская область	96,4	193,9	243,2	28,9	27,3	45,2	29,7	25,7	89,4	32,2	66,2	25,4	22,3	25,2	31,9	28,8	32,9	26,6	27,9
	Костромская область	104,8	211,8	237,1	34,5	34,3	48,3	37,3	26,9	88,4	31,0	70,1	25,5	21,5	27,7	35,8	33,6	31,0	26,1	27,2
	Курская область	93,5	185,5	225,6	29,8	24,7	43,3	27,7	20,0	62,4	30,8	63,7	25,0	17,2	23,9	30,1	28,8	30,2	27,2	27,6
	Липецкая область	94,7	193,7	223,8	30,8	30,4	43,3	30,2	20,9	73,5	32,6	66,3	24,3	15,7	23,3	30,8	31,4	37,4	26,3	27,0
	Московская область	99,3	230,3	254,1	36,2	35,4	46,6	30,5	26,3	97,7	32,9	69,9	27,3	23,5	26,4	35,2	38,5	43,8	27,5	28,5
	Орловская область	95,0	197,8	253,6	29,9	26,9	44,8	28,2	21,6	79,3	33,1	64,9	28,0	22,2	27,0	42,6	34,9	40,2	25,7	26,2
	Рязанская область	104,2	197,5	255,5	34,6	27,3	44,4	33,7	26,1	80,4	31,9	68,7	26,8	22,1	27,9	34,1	34,6	38,0	27,0	27,8
	Смоленская область	104,5	233,0	260,0	29,0	31,6	49,8	32,5	30,8	92,5	37,6	71,3	28,0	23,1	28,7	41,7	36,7	37,1	26,4	27,3
	Тамбовская область	100,3	201,6	237,9	28,0	28,3	43,0	26,9	18,9	80,6	31,1	59,8	16,0	14,9	17,8	20,1	30,4	38,0	26,6	27,0
	Тверская область	101,4	197,2	248,8	30,7	30,3	46,4		29,4	67,9	32,8	66,6	23,6	21,6	25,5	36,4	30,3	35,2	27,0	27,9
	Тульская область	110,9	196,0	247,4	35,8	28,2	46,2	32,1	27,4	111,4	34,0	67,5	22,0	20,5	24,0	27,0	37,0	36,0	27,0	28,2
	Ярославская область	99,5	190,7	221,8	35,9	31,6	46,2	33,1	23,8	60,7	33,1	72,1	25,8	22,6	28,9	35,1	37,7	40,3	26,6	27,7
	Центральный ФО	105,6	224,8	262,8	36,8	32,9	46,7	32,1	26,0	100,8	33,4	71,3	27,9	25,6	27,3	38,6	39,4	45,2	27,5	28,3
	ЮФО	Астраханская область	110,3	200,1	231,5	29,6	34,9	44,4	27,6	28,6	66,7	31,9	69,2	21,0	18,4	23,0	33,1	33,8	43,4	27,6
Волгоградская область		103,1	237,0	241,3	31,4	30,4	42,6	29,6	27,0	68,8	30,5	62,0	20,0	19,4	22,2	28,4	34,6	36,6	27,8	27,9
Краснодарский край		107,9	229,9	239,8	33,6	29,7	45,2	30,7	36,1	83,0	32,6	69,6	24,6	21,4	25,4	33,7	35,0	46,7	27,1	27,5
Республика Адыгея		109,7	256,4	257,5	28,9	28,8	53,3	23,2	32,8	80,6	33,0	65,0	28,2	16,7	25,1	28,8	35,8	45,6	27,3	27,2
Республика Калмыкия		99,2	242,8	229,4	28,3	33,7	42,1	29,2	31,9	52,0	34,0	67,2	21,7	18,9	22,6	35,0	28,1	37,0	27,7	28,2
Ростовская область		100,0	227,1	239,0	32,1	32,6	43,6	20,8	25,3	87,2	32,7	69,9	22,2	20,6	25,0	33,4	31,9	38,4	27,3	27,0
Южный ФО	105,1	230,1	238,4	32,0	31,2	44,2	25,9	28,8	79,2	32,3	68,5									

Округ	Регион	Куры, руб/кг	Свинина, руб/кг	Говядина, руб/кг	Яйца кур., руб/дес	Молоко пастер., руб/л	Молоко стер., руб/л	Хлеб пшен., руб/кг	Хлеб ржаной, руб/кг	Рыба, руб/кг	Сахар-песок, руб/кг	Масло подсолн., руб/кг	Капуста, руб/кг	Картофель, руб/кг	Лук репчатый, руб/кг	Морковь, руб/кг	Рис, руб/кг	Гречка, руб/кг	Автобензины, руб/л	Дизтопливо, руб/л
		Российская Федерация																		
ДФФО	Амурская область	146,2	275,0	295,5	47,8	40,8	44,6	33,8	38,8	71,3	42,8	79,1	34,7	37,7	33,2	48,4	39,3	46,8	29,5	29,6
	Еврейская авт.область	122,6	265,5	287,1	45,9	50,6	49,4	43,5	45,4	62,7	38,5	67,6	33,0	32,9	31,3	44,0	33,4	41,0	30,0	30,2
	Камчатский край	148,5	275,4	364,2	74,6	63,9	67,3	45,5	52,8	60,1	50,0	85,1	52,3	44,5	49,8	64,5	47,3	59,5	33,3	34,9
	Магаданская область	151,8	206,3	291,5	69,4	77,0	66,2	52,4	64,0	91,3	43,6	84,3	54,8	55,1	52,6	70,8	49,4	65,9	32,0	34,4
	Приморский край	136,1	258,3	292,1	54,8	61,4	56,6	34,9	55,0	75,1	40,9	81,3	19,0	30,2	29,4	40,4	41,7	48,1	29,7	30,0
	Республика Саха (Якутия)	149,0	265,0	301,6	66,3	51,6	60,9	47,1	47,1	109,1	53,4	98,0	50,9	48,5	42,3	66,5	48,0	68,3	36,4	34,5
	Сахалинская область	140,1	236,3	341,2	69,0	50,0	57,7	64,3	56,4	75,4	49,1	84,9	40,9	38,7	44,4	50,3	45,6	61,6	29,6	28,3
	Хабаровский край	137,7	217,4	263,6	49,5	48,3	60,7	49,1	50,2	80,1	44,1	75,5	27,5	35,6	34,6	49,3	57,9	58,8	29,3	29,6
	Чукотский авт.округ	224,8	367,9	291,1	140,7		87,2	57,9	75,6	109,1	72,1	142,2	130,8	89,7	90,2	125,0	102,7	132,6	45,1	45,0
	Дальневосточный ФО	140,9	248,2	298,6	57,5	53,3	56,6	42,4	51,3	78,7	46,2	83,5	33,2	37,6	39,1	50,8	46,4	56,7	30,5	31,1
	ГФО	Нижегородская область	104,1	207,6	257,7	32,6	31,3	45,6	31,7	25,8	84,3	33,0	65,2	26,8	21,7	27,8	38,5	34,4	37,3	27,3
Кировская область		108,1	221,6	261,0	31,6	25,3	49,8	32,6	25,6	90,2	33,1	69,8	17,9	15,2	28,8	20,1	29,3	29,5	27,2	28,2
Оренбургская область		98,1	199,1	249,2	24,7	26,0	35,8	24,8	23,1	78,7	32,7	63,0	19,1	20,1	22,4	26,7	31,5	34,1	27,2	28,4
Пензенская область		103,8	204,8	244,9	29,3	29,7	39,9	25,9	25,4	79,9	31,3	63,9	24,4	20,6	22,3	26,2	31,6	29,5	26,5	27,8
Пермский край		103,8	225,7	235,8	30,0	34,1	46,8	33,0	27,5	102,4	34,6	72,4	26,6	24,3	32,9	38,3	38,1	42,6	27,6	28,1
Республика Башкортостан		98,7	203,9	243,2	27,9	27,0	34,3	27,2	26,6	86,8	32,2	66,5	25,3	21,0	27,3	32,7	31,8	34,1	27,3	28,3
Республика Марий Эл		98,0	206,5	227,0	30,9	27,5	44,4	29,3	24,9	64,8	32,0	64,8	21,9	19,4	23,1	24,0	28,9	32,9	27,2	27,9
Республика Мордовия		94,3	206,0	262,0	30,3	28,5	42,7	22,2	25,0	87,3	30,9	68,9	23,3	21,0	25,9	19,5	32,7	35,0	27,4	28,4
Республика Татарстан		98,1	191,5	236,6	31,0	26,0	37,0	27,3	24,4	80,9	31,9	68,2	22,0	19,2	22,1	23,8	33,0	36,4	27,0	27,9
Самарская область		102,4	222,1	265,2	33,5	31,7	43,6	29,8	27,5	84,7	32,1	72,3	24,1	24,5	26,8	31,1	33,9	39,7	27,1	27,1
Саратовская область		94,2	223,2	221,8	26,7	23,6	37,8	26,0	21,8	64,6	31,0	56,3	18,2	18,6	21,9	24,9	29,5	34,4	27,5	28,0
Удмуртская Республика		101,3	196,6	233,9	28,8	25,8	41,0	27,9	26,2	77,9	33,9	67,7	21,6	17,6	20,7	24,7	32,4	38,8	27,3	28,4
Ульяновская область		97,6	194,7	241,9	29,0	26,5	35,4	27,6	24,9	77,9	32,0	64,7	23,8	21,0	26,4	26,9	30,4	35,6	26,2	27,9
Чувашская Республика		103,9	192,8	240,1	28,5	29,9	44,1	28,3	21,4	73,1	32,1	65,8	25,6	20,9	26,1	36,8	31,6	35,3	27,3	28,1
Приволжский ФО	100,6	207,7	241,8	29,7	28,2	38,9	27,8	25,5	83,7	32,4	66,3	23,0	20,7	25,4	29,5	32,5	36,0	27,2	27,9	
СЗФО	Ненецкий авт.округ	171,8	283,8	313,3	66,1	79,2	77,6	38,0	29,6	168,4	62,3	119,1	58,9	56,2	59,8	81,1	87,2	104,3	29,7	29,2
	Архангельская область	125,6	223,2	275,7	32,3	38,0	58,7	64,1	36,5	76,8	35,0	80,9	38,1	24,8	33,8	45,1	40,5	44,1	26,9	27,9
	Вологодская область	112,2	218,6	237,4	28,8	28,6	52,5	54,1	38,5	82,9	38,5	73,5	30,7	23,3	26,7	43,5	41,7	50,9	27,8	28,6
	г.Санкт-Петербург	106,2	198,2	239,3	36,9	39,3	45,3	45,0	39,6	126,3	34,7	80,5	28,4	21,7	25,8	35,0	50,2	54,2	28,0	28,8
	Калининградская область	111,6	171,9	236,1	25,2	33,5	37,3	47,8	39,4	109,4	32,9	76,1	24,5	22,4	26,6	43,8	40,6	50,5	27,7	28,8
	Ленинградская область	94,5	205,6	248,9	33,8	39,1	44,4	53,3	38,8	115,8	33,5	72,7	29,4	23,3	26,8	35,6	49,1	49,7	27,9	28,7
	Мурманская область	110,2	227,5	278,6	30,3	41,2	48,3	42,7	39,6	76,4	35,7	80,1	34,1	25,9	33,9	40,0	50,9	54,7	28,0	29,0
	Новгородская область	95,6	194,9	251,2	32,9	33,5	39,6	51,2	33,4	51,5	32,2	65,9	25,5	17,8	24,5	29,9	35,4	41,6	27,5	28,8
	Псковская область	99,3	186,4	227,9	33,2	36,1	45,3	45,6	38,4	63,6	33,6	72,4	24,8	18,4	24,5	31,2	42,7	44,2	27,4	28,8
	Республика Карелия	101,9	201,1	278,7	32,8	34,3	49,4	58,7	39,8	56,4	34,3	75,0	31,8	24,0	25,3	37,8	49,2	54,0	28,5	28,8
	Республика Коми	117,4	236,9	275,3	38,1	37,5	61,6	50,2	32,1	81,4	38,6	84,8	41,9	34,0	40,9	56,6	50,2	50,4	27,3	28,7
Северо-Западный ФО	106,7	204,2	247,3	33,9	36,3	47,1	48,2	38,1	84,5	34,9	77,7	29,5	22,8	27,8	37,1	46,7	51,4	27,9	28,7	

СПИСОК ТОВАРОВ, ПО КОТОРЫМ В РЕГИОНАХ ЗА ПОСЛЕДНИЕ 4 НЕДЕЛИ ЦЕНЫ ИЗМЕНИЛИСЬ БОЛЕЕ ЧЕМ НА 30%¹

Наименование товара (услуги)	Регион	ФО	на 23.07.12	Рост за нед.	Рост за 4 нед.	Рост с нач. года	Отклонение от средней по ФО
Капуста белокочанная свежая	Республика Дагестан	СКФО	28,75	7,2%	43,0%	93,6%	17,0%
Капуста белокочанная свежая	Республика Ингушетия	СКФО	27,87	3,7%	41,7%	65,4%	13,4%
Капуста белокочанная свежая	Республика Марий Эл	ПФО	21,87	8,8%	30,5%	270,1%	-4,9%
Капуста белокочанная свежая	Республика Татарстан	ПФО	21,96	7,1%	30,4%	180,5%	-4,5%
Картофель	Республика Тыва	СФО	34,08	31,2%	71,0%	105,8%	68,9%
Картофель	Алтайский край	СФО	23,86	23,7%	61,9%	73,8%	18,2%
Картофель	Республика Ингушетия	СКФО	28,75	1,8%	49,6%	55,8%	38,2%
Картофель	Республика Марий Эл	ПФО	19,39	14,8%	48,8%	79,2%	-6,2%
Картофель	Костромская область	ЦФО	21,50	6,4%	47,5%	103,6%	-16,1%
Картофель	Пермский край	ПФО	24,29	4,7%	47,1%	117,8%	17,5%
Картофель	Чувашская Республика	ПФО	20,92	2,8%	45,2%	120,0%	1,2%
Картофель	Новосибирская область	СФО	22,26	11,8%	44,5%	46,3%	10,3%
Картофель	Республика Алтай	СФО	25,17	19,3%	44,3%	50,4%	24,7%
Картофель	Брянская область	ЦФО	16,81	9,7%	41,0%	113,3%	-34,4%
Картофель	Свердловская область	УФО	23,95	4,8%	36,6%	110,3%	7,8%
Картофель	Челябинская область	УФО	21,85	3,3%	35,2%	108,7%	-1,7%
Картофель	Курганская область	УФО	17,20	16,7%	34,7%	84,4%	-22,6%
Картофель	Калининградская область	СЗФО	22,35	-7,5%	33,3%	104,3%	-1,8%
Картофель	Республика Башкортостан	ПФО	21,04	5,6%	31,9%	76,5%	1,8%
Картофель	Кемеровская область	СФО	16,87	7,5%	31,1%	52,8%	-16,4%
Лук репчатый	Омская область	СФО	30,10	-0,7%	82,1%	126,1%	-2,8%
Лук репчатый	Республика Ингушетия	СКФО	27,87	6,7%	62,8%	46,7%	6,7%
Лук репчатый	Челябинская область	УФО	29,18	12,7%	44,5%	103,9%	7,4%
Лук репчатый	Томская область	СФО	33,95	4,6%	34,9%	69,7%	9,6%
Лук репчатый	Республика Татарстан	ПФО	22,05	9,2%	31,7%	70,1%	-13,1%
Лук репчатый	Курганская область	УФО	30,16	8,4%	30,3%	88,5%	11,0%
Морковь	Омская область	СФО	31,92	6,1%	53,2%	207,8%	-16,0%
Морковь	Челябинская область	УФО	26,77	7,1%	42,7%	96,5%	-12,8%
Морковь	Вологодская область	СЗФО	43,52	10,3%	37,3%	78,3%	17,2%
Морковь	Чувашская Республика	ПФО	36,77	-0,7%	35,6%	205,7%	24,8%
Морковь	Костромская область	ЦФО	35,82	13,6%	34,3%	86,7%	-7,2%
Морковь	Алтайский край	СФО	39,12	12,6%	34,2%	142,4%	3,0%
Морковь	Томская область	СФО	42,01	10,8%	32,7%	109,2%	10,6%
Морковь	Архангельская область	СЗФО	45,06	5,2%	30,3%	71,8%	21,4%

¹ Мониторинг проводит Минэкономразвития России во исполнение постановления Правительства Российской Федерации от 15 июля 2010 г. № 530 (<http://www.rg.ru/2010/07/26/produkty-ceny-dok.html>).

МЕТОДИКА СОСТАВЛЕНИЯ ОБЗОРА

1. Выбор товаров основан на перечне объектов еженедельного мониторинга Росстата, социальной значимости товара и веса в потребительской корзине. Для составления таблицы «Список товаров, по которым в регионах за последние 4 недели цены изменились более чем на 30%» используется список продовольственных товаров, утвержденный постановлением Правительства Российской Федерации от 15 июля 2010 г. № 530.
2. Ценовая ситуация на потребительских рынках и расчеты приводятся на основе данных еженедельной оценки уровня розничных цен Росстатом. Объяснения по максимальным темпам роста цен на товары в регионах (более 3% за неделю) приведено по комментариям ответственных лиц региональных органов исполнительной власти соответствующих субъектов Российской Федерации или территориальных органов Росстата.
3. Интересные события отбираются и комментируются сотрудниками Департамента по результатам проведения еженедельного обзора прессы и отраслевых информационно-аналитических изданий.
4. Тенденции на рынках, анализ и прогнозирование приводятся с учетом информации, полученной от отраслевых экспертов, информационно-аналитических компаний и сети интернет.

ИНТЕРЕСНЫЕ СОБЫТИЯ

РФ не снимет запрет на ввоз скота из ЕС без гарантий безопасности

Россия не снимет запрет на поставки из Евросоюза живых животных без предоставления действенных дополнительных мер по обеспечению безопасности таких поставок, говорится в сообщении Россельхознадзора.

Данное решение было озвучено в Москве в ходе двухдневных переговоров Россельхознадзора и ветеринарной службы Белоруссии с генеральным директором Еврокомиссии по здоровью и безопасности потребителя (DG SANCO).

“Россельхознадзор разъяснил, что без предоставления ЕС действенных дополнительных гарантий безопасности при поставках живых животных и генетического материала он считает угрозу заноса инфекции на территорию Таможенного союза неприемлемо высокой и полагает необходимым присоединиться к ограничительным мерам, введенным в отношении Евросоюза другими странами-членами ВТО, например США и Австралией”, - говорится в сообщении.

В то же время, как отмечает Россельхознадзор, европейская сторона дополнительные меры по обеспечению безопасности поставок принимать не желает.

В конце марта Россельхознадзор временно приостановил импорт живых свиней, а также крупного и мелкого рогатого скота из Евросоюза. Эту меру Россельхознадзор предпринял из-за многочисленных вспышек в странах ЕС заболевания, вызываемого вирусом Шмалленберг, и широкого распространения другого вирусного заболевания - блютанг. Оба вируса очень опасны для животноводства.

Ограничения касаются товарных животных, то есть идущих на мясо, возможность ввоза племенных животных при усиленном ветеринарном контроле сохраняется.

В ходе переговоров серьезные разногласия в подходах между Россельхознадзором и DG SANCO выявились и при обсуждении проблемы актуализации списка предприятий, обладающих правом поставки продукции, поднадзорной ветнадзору, из стран Евросоюза в страны Таможенного союза.

В настоящее время таким правом обладают более шести тысяч предприятий, около 80% из них были включены в соответствующий реестр без их проверки специалистами Россельхознадзора и ветеринарных служб Белоруссии и Казахстана, под гарантии национальных ветеринарных служб стран-поставщиков. “В то же время по итогам выборочных проверок таких предприятий, проводимых с 2009 года, около 55% из них не отвечают требованиям и нормам законодательства России. Помимо этого, регулярно выявляются нарушения законодательств России и ТС при проверке товарных партий продукции на границе и при лабораторном мониторинге продукции на безопасность. Таким образом, проблема обеспечения действенности предоставляемых странами Евросоюза гарантий в отношении безопасности продукции, производимой отдельными предприятиями, является основной”, - заявляет Россельхознадзор.

Поэтому Россельхознадзор предложил DG SANCO предоставить к 1 сентября текущего года итоговые документы по проверке предприятий-поставщиков ветеринарными службами стран-экспортеров. Будет проведено выборочное инспектирование, при этом в первую очередь будут проверены предприятия наиболее крупных стран-поставщиков.

“Такая система позволит не допустить серьезных сбоя в торговле с Евросоюзом и обеспечит необходимый уровень безопасности ввозимой на территорию Таможенного союза поднадзорной продукции в условиях членства России в ВТО”, - отмечается в сообщении.

Вместе с тем сообщается, что в ходе переговоров были согласованы и парафированы Россельхознадзором и DG SANCO и направлены на согласование в национальные ветеринарные службы Казахстана и Белоруссии ветеринарные сертификаты на конину, а также на мясо овец и коз.

23 июля 2012 г., advis.ru

Российский бизнес нацелился на молочные производства Белоруссии?

Покупкой доли в белорусских молочных предприятиях интересуются ведущие российские игроки рынка, - рассказали «Известиям» источники, работающие в этой отрасли. Все сделки по вхождению в акционерный капитал белорусских предприятий проходят при одобрении правительства этой страны. Обязательное условие покупки - инвестиции в технологическую базу предприятий. При этом молочные производители могут отправлять на экспорт только переработанный продукт, вывоз молочной продукции в виде сырья из Белоруссии запрещен.

Среди предприятий, которые ведут переговоры по покупке белорусских активов, называют «Вимм-Билль-Данн» (входит в PepsiCo) и производителя мороженого «Русский холод».

В компании «Вимм-Билль-Данн» подтверждают факт переговоров.

- Наличие собственного производства в стране с высокой культурой производства и переработки молока - сильное стратегическое преимущество для любого транснационального игрока. Также это могло бы создать плацдарм для возможного выхода белорусской продукции в СНГ и Европу, - рассказал «Известиям» вице-президент «PepsiCo Россия и СНГ» Сергей Глушков.

Он подчеркнул, что конкретных договоренностей с белорусской стороной пока нет. Этому мешает проходящая в стране реформа по укрупнению мясо-молочных холдингов. Еще одно препятствие - требование белорусских властей о крупных прямых инвестициях в молочное животноводство.

- PepsiCo на глобальном уровне не инвестирует в капитал сельскохозяйственных предприятий, а занимается переработкой и реализацией продуктов питания, - заключил Глушко.

В компании «Русский холод» не смогли предоставить оперативный комментарий.

Компания «Danone-Юнимилк» уже владеет двумя белорусскими предприятиями, которые перешли к холдингу с покупкой бизнеса «Юнимилк» французской группой Danone в 2010 году.

- У нас есть программа модернизации этих заводов. По соглашению с региональными властями мы способствуем обновлению производственных мощностей поставщиков, - объясняет директор по связям с общественностью и госорганами группы компаний «Danone-Юнимилк» в России Марина Балабанова.

По словам председателя правления национального союза производителей молока «Союзмолоко» Андрея Даниленко, возможно, именно сейчас, с созданием Таможенного Союза и вступлением России в ВТО, российские предприниматели смогут прийти к выгодному сотрудничеству с Белоруссией.

- Белоруссия вложила значительные средства в модернизацию своей молочной отрасли, сейчас молочные предприятия страны очень привлекательны. Но практически все эти предприятия в той или иной степени принадлежат государству. У Лукашенко есть обязательное требование, что все сырье молочные производители должны покупать у конкретных поставщиков, закрепленных за этими перерабатывающими предприятиями. Установлен объем продукции, который обязательно должен быть реализован на внутреннем рынке, часто по фиксированным социальным ценам, - объясняет Даниленко. - Грубо говоря, можно попасть в ситуацию, когда собственник вынужден подчиняться большому количеству правил, которые для него не всегда выгодны.

Как поясняет эксперт, есть и еще одна проблема. Объем госкредитов у белорусских предприятий очень высок. Поэтому возникает вопрос адекватности цены, по которой эти компании будут реализовываться.

- Но, с другой стороны, в условиях Таможенного союза и вступления России в ВТО Белоруссии придется интегрироваться в европейское пространство. Возможно, изменятся и условия, предъявляемые иностранным инвесторам, - рассуждает Даниленко.

Политические риски долгое время были барьером для бизнеса в Белоруссии, отмечает аналитик УК «Финам Менеджмент» Максим Клягин.

- Но сегодня ситуация изменилась, выросла заинтересованность в российских инвесторах, не в последнюю очередь из-за дальнейшего ослабления экономики страны и дефицита финансирования, - объясняет он.

Сегодня поддержка сельского хозяйства и молочной отрасли со стороны государства в Белоруссии позволяет предприятиям страны продавать свою продукцию в России по ценам ниже средних. Это негативно сказывается на бизнесе российских компаний молочной отрасли. После ряда протестов российского бизнеса минсельхозпрод Белоруссии обязался не демпинговать на российском рынке.

В России среднерыночная цена сырого молока чуть выше 12 рублей за литр. Цена на сырое молоко в Белоруссии около 11–12 рублей.

25 июля 2012 г., **Известия**

Цены на зерно вырастут

Мировые цены на зерно стремительно идут вверх. Котировки сентябрьского фьючерса на пшеницу SRW (аналог пшеницы четвертого класса) на Чикагской бирже в четверг достигли 333,7 доллара за тонну против 297,7 доллара неделю ранее. Пшеница дорожает и в России, предупредил Национальный союз зернопроизводителей (НСЗ).

Не приведет ли это к общему росту цен на продукты? И не случится ли так, что для стабилизации внутренних цен на зерно государство введет ограничения на экспорт пшеницы? По мнению экспертов «РГ», пока оснований для таких опасений нет.

Плавный рост внутренних закупочных цен на зерно продолжится до конца сельскохозяйственного года, полагает президент НСЗ Павел Скурихин. Это связано, прежде всего, со снижением прогноза по урожаю - он в этом году будет меньше 80 миллионов тонн, считает эксперт. Но даже если бы зерно подорожало вдвое, цена мяса птицы на прилавке поднялась бы не больше, чем на 6 процентов, рассчитал Скурихин. Он, правда, отмечает, что из-за роста цен на зерно в накладе могут остаться животноводы. Но в предыдущие годы они имели возможность получать зерно ниже себестоимости, уточняет эксперт. Зато впервые за четыре года получают прибыль отечественные зернопроизводители. А снижение объемов производства зерна в стране поможет избежать локального перепроизводства зерна в Сибири и на Урале, отмечает эксперт.

Что же касается экспорта, то, по расчетам Скурихина, его потенциал оценивается на уровне 10 миллионов тонн. «Мы пока ожидаем сбор зерна в пределах 79-83 миллионов тонн, из них на экспорт отправится примерно 13-15 миллионов, - говорит начальник отдела анализа рынков «Русагротранс» Игорь Павенский. Но если правительство решит реализовать часть интервенционного фонда на внутреннем рынке, то экспорт может увеличиться на 1,5 миллиона тонн. Высокие внутренние цены могут привести к сдерживанию потребления в ряде сегментов и стимулировать экспорт, считает Павенский. Но смысла вводить законодательные ограничения на вывоз нет, полагает эксперт. Если есть большой внутренний спрос и хорошие цены, то экспорт упадет сам, объясняет он. Но рост цен не может быть бесконечным. Когда спрос на российском и мировом рынках насытится, произойдет стабилизация и коррекция цен.

«Экспортный потенциал, по нашим оценкам, сократится до 13 миллионов тонн», - комментирует начальник отдела аналитики Института конъюнктуры аграрного рынка Олег Суханов. При этом, по словам эксперта, закупочные цены на зерно, как на внешних рынках, так и внутри страны, продолжат расти. Но оснований для введения эмбарго на вывоз нет, уверен эксперт.

За прошедшую неделю цены на пшеницу 3-го класса в Южном, Северо-Кавказском, Сибирском и Приволжском федеральных округах выросли на 250 рублей за тонну, сообщил НСЗ. На юге стоимость этого зерна составляет 7,8-8,4 тысячи рублей за тонну, в Сибири - 6,5-7,4 тысячи рублей за тонну. В Центральном федеральном округе цена на пшеницу 3-го класса выросла на 150 рублей, на Урале - на 100 рублей за тонну.

Цена на пшеницу 4-го класса в Центральной России выросла на 250 рублей, на юге - на 200 рублей, в Сибири, на Урале и Поволжье - на 100 рублей за тонну. На юге такая пшеница стоит уже 7,5-8,2 тысячи рублей за тонну.

20 июля 2012 г., **Российская Газета**

Производители нашли способ удержать цены на сахар осенью

Согласно прогнозу Института конъюнктуры аграрного рынка (ИКАР), оптовые цены на сахар в конце октября - начале ноября могут достичь 20 руб. за 1 кг, что будет лишь на 6,5 рублей меньше августовских. В прошлом цены к осени снизились на 12,3 рубля - стоимость 1 кг сахара тогда составила 18,5 рубля.

Значительный провал цен на сахар прошлой осенью, по словам ведущего эксперта ИКАР Евгения Иванова, был связан с перепроизводством сахарной свеклы. В этом году отрасль приняла обратные меры, что скажется на потребительских ценах.

- В этом году свеклы будет меньше, так как ее производственные площади сократились на 11%, - отмечает эксперт. - Помимо этого, производственники лучше подготовились к нынешнему урожаю - увеличили складские возможности заводов, а где-то и мощности по переработке.

На каждом европейском заводе есть склады бестарного хранения объемом 70–80% годового выпуска сахара, объясняют участники рынка. Это позволяет продукту храниться на предприятиях достаточно долго. Но в России подобная инфраструктура пока только начинает развиваться. Заводы вынуждены отгружать сахар на реализацию либо на дилерские склады - производителям приходится избавляться от сахара, даже не имея для этого рыночных предпосылок. Однако многие крупные компании уже спасли себя от демпинга.

По словам генерального директора ГК «Русагро» Максима Басова, в текущем году складские мощности заводов «Русагро» были увеличены более чем на 100 тыс т.

- Все крупные производители инвестировали средства в строительство логистических комплексов, так что появились даже профицитные склады, - отмечает он. В этом году, по утверждению Басова, компании наладили возможность по экспорту сахара, помимо этого удержанию цен от серьезного падения этой осенью будет способствовать тот факт, что мелкие сельхозпроизводители смогут извлечь основные средства от продажи зерновых и им будет не интересно демпинговать на продаже сахара.

Однако средние участники рынка по-прежнему не могут себе позволить строительство складских комплексов. Это требует значительных инвестиций с длительным сроком окупаемости и не все участники рынка готовы на такие вложения.

По оценке Глеба Тихомирова, финансового директора ГК «Сюдкен» (российское подразделение крупнейшего международного сахарного трейдера Groupe Sucres & Denrees), на строительство одного силоса (склада бестарного хранения) емкостью 10 тыс. т сахара требуется порядка \$7–8 млн.

20 июля 2012 г., **Известия**